



Tlf.: 89 30 78 00
aarhus@bdo.dk
www.bdo.dk

BDO Statsautoriseret revisionsaktieselskab
Kystvejen 29
DK-8000 Aarhus C
CVR-nr. 20 22 26 70

RINGSTED FORSYNING A/S

BRAGESVEJ 18, 4100 RINGSTED

ÅRSRAPPORT

1. JANUAR - 31. DECEMBER 2021

Årsrapporten er fremlagt og godkendt på
koncernens ordinære generalforsamling,
den 3. maj 2022



Dirigent.

CVR-NR. 29 77 73 73

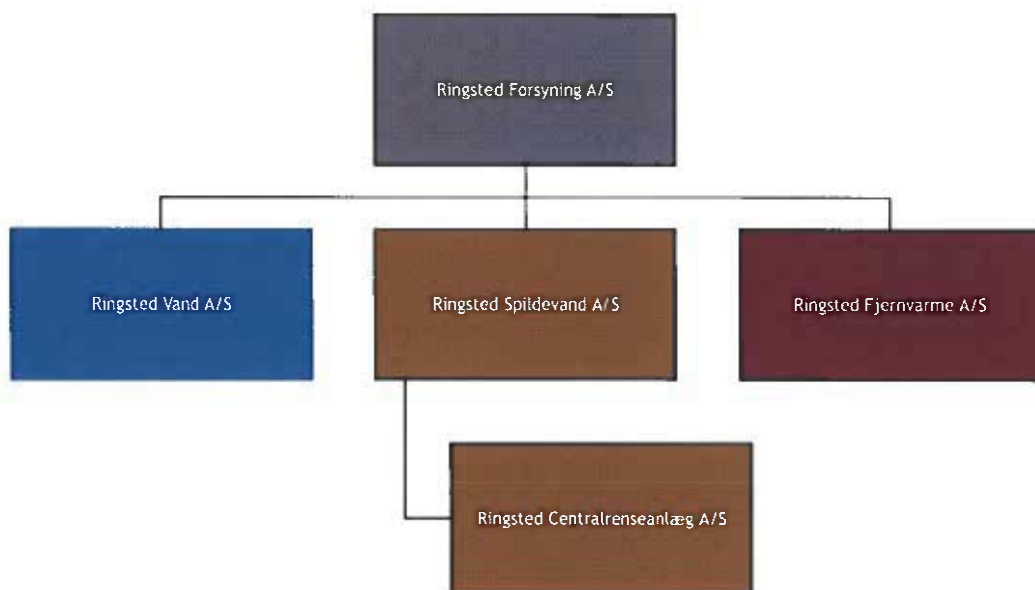
INDHOLDSFORTEGNELSE

	Side
Koncernsoplysninger	
Koncernsoplysninger.....	3
Koncernoversigt.....	4
Erklæringer	
Ledelsespåtegning.....	5
Den uafhængige revisors revisionspåtegning.....	6-7
Ledelsesberetning	
Hoved- og nøgletal for koncernen.....	8
Ledelsesberetning.....	9-19
Koncern- og årsregnskab 1. januar - 31. december	
Resultatopgørelse.....	20
Balance.....	21-22
Egenkapitalopgørelse.....	23
Pengestrømsopgørelse.....	24
Noter.....	25-30
Anvendt regnskabspraksis.....	31-37

KONCERNOPLYSNINGER

Koncernen	RINGSTED FORSYNING A/S Bragesvej 18 4100 Ringsted
	CVR-nr.: 29 77 73 73 Stiftet: 1. juli 2006 Kommune: Ringsted Regnskabsår: 1. januar - 31. december
Bestyrelse	Mazlum Øz, formand Andreas Karlsen, næstformand Lotte Birkestrøm, bestyrelsesmedlem Bjarne Madsen, medarbejderrepræsentant Solvejg Hvidemose, medarbejderrepræsentant
Direktion	Janne Maibritt Nyholm Hansen
Revision	BDO Statsautoriseret revisionsaktieselskab Kystvejen 29 8000 Aarhus C

KONCERNOVERSIGT



LEDELSESPÅTEGNING

Bestyrelsen og direktionen har dags dato behandlet og godkendt årsrapporten for regnskabsåret 1. januar - 31. december 2021 for RINGSTED FORSYNING A/S.

Årsrapporten aflægges i overensstemmelse med årsregnskabsloven.

Det er vores opfattelse, at koncernregnskabet og årsregnskabet giver et retvisende billede af koncernens og koncernens aktiver, passiver og finansielle stilling pr. 31. december 2021 samt af resultatet af koncernens og koncernens aktiviteter og pengestrømme for regnskabsåret 1. januar - 31. december 2021.

Ledelsesberetningen indeholder efter vores opfattelse en retvisende redegørelse for de forhold, beretningen omhandler.

Årsrapporten indstilles til generalforsamlingens godkendelse.

Ringsted, den 7. april 2022

Direktion:

Janne Maibritt Nyholm Hansen

Bestyrelse:

Mazlum Öz
Formand

Andreas Karlsen
Næstformand

Lotte Birkestrøm
Bestyrelsesmedlem

Bjarne Madsen
Medarbejderrepræsentant

Solvejg Widemose
Medarbejderrepræsentant

DEN UAFHÆNGIGE REVISORS REVISIONSPÅTEGNING***Til kapitalejerne i RINGSTED FORSYNING A/S*****Konklusion**

Vi har revideret koncernregnskabet og årsregnskabet for RINGSTED FORSYNING A/S for regnskabsåret 1. januar - 31. december 2021, der omfatter resultatopgørelse, balance, egenkapitalopgørelse, noter og anvendt regnskabspraksis for såvel koncernen som koncernen samt pengestrømsopgørelse for koncernen. Koncernregnskabet og årsregnskabet udarbejdes efter årsregnskabsloven.

Det er vores opfattelse, at koncernregnskabet og årsregnskabet giver et retvisende billede af koncernens og koncernens aktiver, passiver og finansielle stilling pr. 31. december 2021 samt af resultatet af koncernens og koncernens aktiviteter og koncernens pengestrømme for regnskabsåret 1. januar - 31. december 2021 i overensstemmelse med årsregnskabsloven.

Grundlag for konklusion

Vi har udført vores revision i overensstemmelse med internationale standarder om revision og de yderligere krav, der er gældende i Danmark. Vores ansvar ifølge disse standarder og krav er nærmere beskrevet i revisionspåtegningens afsnit "Revisors ansvar for revisionen af koncernregnskabet og årsregnskabet". Vi er uafhængige af koncernen i overensstemmelse med International Ethics Standards Board for Accountants' internationale retningslinjer for revisorers etiske adfærd (IESBA Code) og de yderligere etiske krav, der er gældende i Danmark, ligesom vi har opfyldt vores øvrige etiske forpligtelser i henhold til disse krav og IESBA Code. Det er vores opfattelse, at det opnåede revisionsbevis er tilstrækkeligt og egnet som grundlag for vores konklusion.

Ledelsens ansvar for koncernregnskabet og årsregnskabet

Ledelsen har ansvaret for udarbejdelsen af et koncernregnskab og et årsregnskab, der giver et retvisende billede i overensstemmelse med årsregnskabsloven. Ledelsen har endvidere ansvaret for den interne kontrol, som ledelsen anser nødvendig for at udarbejde et koncernregnskab og et årsregnskab uden væsentlig fejlinformation, uanset om denne skyldes besvigelser eller fejl.

Ved udarbejdelsen af koncernregnskabet og årsregnskabet er ledelsen ansvarlig for at vurdere koncernens og koncernens evne til at fortsætte driften; at oplyse om forhold vedrørende fortsat drift, hvor dette er relevant; samt at udarbejde koncernregnskabet og årsregnskabet på grundlag af regnskabsprincippet om fortsat drift, medmindre ledelsen enten har til hensigt at likvidere koncernen eller koncernen, indstille driften eller ikke har andet realistisk alternativ end at gøre dette.

Revisors ansvar for revisionen af koncernregnskabet og årsregnskabet

Vores mål er at opnå høj grad af sikkerhed for, om koncernregnskabet og årsregnskabet som helhed er uden væsentlig fejlinformation, uanset om denne skyldes besvigelser eller fejl, og at afgive en revisionspåtegning med en konklusion. Høj grad af sikkerhed er et højt niveau af sikkerhed, men er ikke en garanti for, at en revision, der udføres i overensstemmelse med internationale standarder om revision og de yderligere krav, der er gældende i Danmark, altid vil afdække væsentlig fejlinformation, når sådan findes. Fejlinformationer kan opstå som følge af besvigelser eller fejl og kan betragtes som væsentlige, hvis det med rimelighed kan forventes, at de enkeltvis eller samlet har indflydelse på de økonomiske beslutninger, som regnskabsbrugere træffer på grundlag af koncernregnskabet og årsregnskabet.

Som led i en revision, der udføres i overensstemmelse med internationale standarder om revision og de yderligere krav, der er gældende i Danmark, foretager vi faglige vurderinger og opretholder professionel skepsis under revisionen. Herudover:

- Identificerer og vurderer vi risikoen for væsentlig fejlinformation i koncernregnskabet og årsregnskabet, uanset om denne skyldes besvigelser eller fejl, udformer og udfører revisionshandlinger som reaktion på disse risici samt opnår revisionsbevis, der er tilstrækkeligt og egnet til at danne grundlag for vores konklusion. Risikoen for ikke at opdage væsentlig fejlinformation forårsaget af besvigelser er højere end ved væsentlig fejlinformation forårsaget af fejl, idet besvigelser kan omfatte sammensværgelser, dokumentfalsk, bevidste udeladelser, vildledning eller tilsidesættelse af intern kontrol.

DEN UAFHÆNGIGE REVISORS REVISIONSPÅTEGNING

- Opnår vi forståelse af den interne kontrol med relevans for revisionen for at kunne udforme revisionshandlinger, der er passende efter omstændighederne, men ikke for at kunne udtrykke en konklusion om effektiviteten af koncernens og koncernens interne kontrol.
- Tager vi stilling til, om den regnskabspraksis, som er anvendt af ledelsen, er passende, samt om de regnskabsmæssige skøn og tilknyttede oplysninger, som ledelsen har udarbejdet, er rimelige.
- Konkluderer vi, om ledelsens udarbejdelse af koncernregnskabet og årsregnskabet på grundlag af regnskabsprincippet om fortsat drift er passende, samt om der på grundlag af det opnåede revisionsbevis er væsentlig usikkerhed forbundet med begivenheder eller forhold, der kan skabe betydelig tvivl om koncernens og koncernens evne til at fortsætte driften. Hvis vi konkluderer, at der er en væsentlig usikkerhed, skal vi i vores revisionspåtegning gøre opmærksom på oplysninger herom i koncernregnskabet og årsregnskabet eller, hvis sådanne oplysninger ikke er tilstrækkelige, modificere vores konklusion. Vores konklusioner er baseret på det revisionsbevis, der er opnået frem til datoen for vores revisionspåtegning. Fremtidige begivenheder eller forhold kan dog medføre, at koncernen og koncernen ikke længere kan fortsætte driften.
- Tager vi stilling til den samlede præsentation, struktur og indhold af koncernregnskabet og årsregnskabet, herunder noteoplysningerne, samt om koncernregnskabet og årsregnskabet afspejler de underliggende transaktioner og begivenheder på en sådan måde, at der gives et retvisende billede heraf.
- Opnår vi tilstrækkeligt og egnet revisionsbevis for de finansielle oplysninger for virksomhederne eller forretningsaktiviteterne i koncernen til brug for at udtrykke en konklusion om koncernregnskabet. Vi er ansvarlige for at lede, føre tilsyn med og udføre koncernrevisionen. Vi er eneansvarlige for vores revisionskonklusion.

Vi kommunikerer med ledelsen om blandt andet det planlagte omfang og den tidsmæssige placering af revisionen samt betydelige revisionsmæssige observationer, herunder eventuelle betydelige mangler i intern kontrol, som vi identificerer under revisionen.

Udtalelse om ledelsesberetningen

Ledelsen er ansvarlig for ledelsesberetningen.

Vores konklusion om koncernregnskabet og årsregnskabet omfatter ikke ledelsesberetningen, og vi udtrykker ingen form for konklusion med sikkerhed om ledelsesberetningen.

I tilknytning til vores revision af koncernregnskabet og årsregnskabet er det vores ansvar at læse ledelsesberetningen og i den forbindelse overveje, om ledelsesberetningen er væsentligt inkonsistent med koncernregnskabet og årsregnskabet eller vores viden opnået ved revisionen eller på anden måde synes at indeholde væsentlig fejlinformation.

Vores ansvar er derudover at overveje, om ledelsesberetningen indeholder krævede oplysninger i henhold til årsregnskabsloven.

Baseret på det udførte arbejde er det vores opfattelse, at ledelsesberetningen er i overensstemmelse med koncernregnskabet og årsregnskabet og er udarbejdet i overensstemmelse med årsregnskabslovens krav. Vi har ikke fundet væsentlig fejlinformation i ledelsesberetningen.

Aarhus, den 7. april 2022

BDO Statsautoriseret revisionsaktieselskab
CVR-nr. 20 22 26 70



Søren Peter Nielsen
Statsautoriseret revisor
MNE-nr. mne16691



Peter Damsted Rasmussen
Statsautoriseret revisor
MNE-nr. mne40021

HOVED- OG NØGLETAL FOR KONCERNEN

	2021 tkr.	2020 tkr.	2019 tkr.	2018 tkr.	2017 tkr.
Resultatopgørelse					
Nettoomsætning.....	190.511	137.576	154.758	162.726	163.604
Bruttoresultat.....	79.780	38.658	57.804	63.858	76.628
Resultat af primær drift.....	4.456	-20.765	-3.244	237	8.659
Finansielle poster, netto.....	-6.499	-5.894	-5.331	-5.331	-6.006
Årets resultat.....	-1.232	-123	1.148	176.153	1.722
Balance					
Balancesum.....	2.363.636	2.345.681	2.153.893	2.017.086	2.031.195
Egenkapital.....	1.539.645	1.540.872	1.541.000	1.539.852	1.363.699
Pengestrømme					
Pengestrømme fra driftsaktivitet.....	123.650	123.291	58.262	81.728	80.650
Pengestrømme fra investeringsaktivitet...	-153.012	-210.651	-141.303	-101.539	-71.236
Pengestrømme fra finansieringsaktivitet..	57.153	78.570	27.181	10.725	16.497
Pengestrømme i alt.....	27.791	-8.790	-55.860	-9.086	25.911
Investeringer i materielle anlægsaktiver..	-153.012	-212.589	-141.644	-101.539	-71.236
Gennemsnitligt antal fuldtidsansatte....	44	43	43	41	40
Nøgletal					
Bruttomargin.....	41,9	28,1	37,4	39,2	46,8
Overskudsgrad.....	2,3	4,2	-2,5	0,1	5,3
Likviditetsgrad.....	36,8	52,1	34,3	0,0	0,0
Soliditetsgrad.....	65,1	65,7	71,5	76,3	67,1
Egenkapitalforrentning.....	-0,1	0,0	0,1	12,1	0,1

De i hoved- og nøgletaloversigten anførte nøgletal er beregnet således:

Bruttomargin:	$\frac{\text{Bruttoresultat} \times 100}{\text{Nettoomsætning}}$
Overskudsgrad:	$\frac{\text{Driftsresultat} \times 100}{\text{Nettoomsætning}}$
Likviditetsgrad:	$\frac{\text{Omsætningsaktiver} \times 100}{\text{Kortfristet gæld}}$
Soliditetsgrad:	$\frac{\text{Egenkapital (ekskl. minoritetsinteresser)} \times 100}{\text{Samlede aktiver, ultimo}}$
Egenkapitalforrentning:	$\frac{\text{Resultat efter skat} \times 100}{\text{Gennemsnitlig egenkapital}}$

LEDELSESBERETNING

Om Ringsted Forsyning

Ringsted Forsyning består af holdingselskabet Ringsted Forsyning Holding A/S, som ejer de fire datterselskaber. Ringsted Forsyning A/S er 100 % ejet af Ringsted Kommune.

- ▶ Ringsted Forsyning Holding A/S
- ▶ Ringsted Vand A/S
- ▶ Ringsted Spildevand A/S
- ▶ Ringsted Centralrenseanlæg A/S
- ▶ Ringsted Fjernvarme A/S

Bestyrelsen i Ringsted Forsyning A/S og i datterselskaberne består af tre generalforsamlingsvalgte medlemmer, der er valgt af kommunalbestyrelsen i Ringsted Kommune, to forbrugervalgte repræsentanter i vandselskaberne og to medarbejderrepræsentanter i Ringsted Forsyning A/S.

Det er givet hver forsyning, dermed også bestyrelsen, at leve op til god selskabsledelse, samt overholde gældende lovgivning for hvert sektorområde, som er vand, varme og spildevand.

Bestyrelsen i Ringsted Forsyning A/S arbejder med de overordnede rammer, der skal sikre, at selskaberne skaber værdi for forbrugere, virksomheder, ejer og samfund. Planerne er langsigtede og skal være holdbare, også i fremtiden.

Af opgaver ligger der mange, særligt på baggrund af de vedtagne planer i kommunalt og statsligt regi. Vand og spildevandsområdet er nu i sin tredje reguleringsperiode fra statslig side. Ny lovgivning på varmeområdet afventes.

Der arbejdes på lokal forankring, bæredygtige løsninger og udvikling for Ringsted By, dens borgere og dets erhverv. Det er derfor af vigtighed, at Ringsted Forsyning mødes som en central medspiller i fortsat at fremme udviklingen i Ringsted. En forudsætning for denne udvikling er en velfungerende infrastruktur på vand, varme -og spildevandsområdet.

Bestyrelsen 2022

- ▶ Mazlum Öz, formand
- ▶ Andreas Karlsen, næstformand
- ▶ Lotte Birkestrøm, bestyrelsesmedlem
- ▶ Jan Larsen, forbrugerrepræsentant i Ringsted Vand A/S, Ringsted Spildevand A/S og Ringsted Centralrenseanlæg A/S
- ▶ Palle Ravn, forbrugerrepræsentant i Ringsted Vand A/S, Ringsted Spildevand A/S og Ringsted Centralrenseanlæg A/S
- ▶ Bjarne Madsen, medarbejderrepræsentant i Ringsted Forsyning A/S
- ▶ Solvejg Hvidemose, medarbejderrepræsentant i Ringsted Forsyning A/S

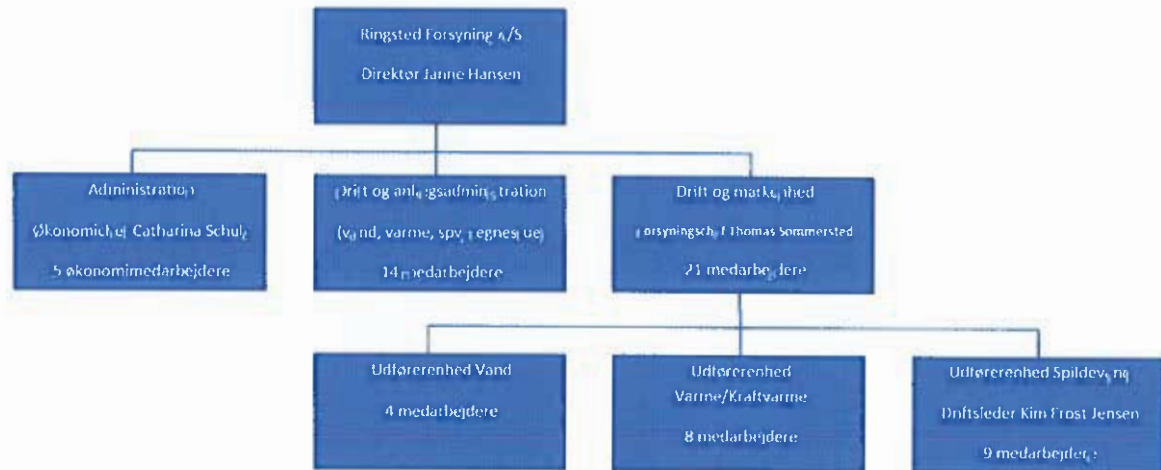
Organisation

Ringsted Forsyning har 44 ansatte pr. 31. december 2021. På billedet herunder kan du se vores organisationsopbygning.

LEDELSESBERETNING

(fortsat)

ORGANISATIONSDIAGRAM OVER PERSONALE RINGSTED FORSYNING A/S



Ringsted Forsyning A/S aktivitet omfatter udlejning af personaleressourcer, biler og maskiner til koncernselskaberne, samt besiddelse af kapitalandelene i samme selskaber.

Aktiviteter i selskaberne

- ▶ Ringsted Vand A/S - salg og distribution af vand til forbrugerne i Ringsted Kommune, samt nyetablering og vedligeholdelse af forsyningsnettet
- ▶ Ringsted Spildevand A/S - nyetablering og vedligeholdelse af forsyningsnettet i Ringsted Kommune
- ▶ Ringsted Centralrenseanlæg A/S - modtagelse og rensning af spildevand i Ringsted Kommune
- ▶ Ringsted Fjernvarme A/S - produktion og distribution af fjernvarme i Ringsted Kommune, herunder produktion af el til elnettet, samt nyetablering og vedligeholdelse af forsyningsnettet i Ringsted Kommune

Ringsted Kommune er visionær og forventer, at Ringsted Forsyning følger kommunens udvikling på de fire spor fra deres vision; "Ringsted - midt i mulighederne"

- ▶ Ringsted - nærhed, medansvar, medbestemmelse og mangfoldighed
- ▶ Ringsted - lev og vær tilgængelig
- ▶ Ringsted - uddannelse til alle gennem livet
- ▶ Ringsted - en unik position for samarbejde og vækst i erhvervslivet

Det betyder, at vi arbejder med lokal forankring, hvor der er mulighed herfor, bæredygtige løsninger samt udvikling for Ringsted Kommune, dens borgere og erhverv. Det er derfor vigtigt, at Ringsted Forsyning mødes som en central medspiller i fortsat at fremme udviklingen i Ringsted. En forudsætning for denne udvikling er en velfungerende infrastruktur på vand, varme -og spildevandsområdet.

Vi skal være økonomisk ansvarlige, sørge for forsyningsikkerhed nu og i fremtiden, vedligeholde forsyningsnettet og produktionsenheder og have de lange briller på og tænke bæredygtigt. Vi arbejder med følgende fokusområder:

- ▶ Give borgere og virksomheder en god service og vejledning
- ▶ Planlægning og etablering af forsyningsanlæg indenfor vand, varme og spildevand
- ▶ Drift, anlæg og vedligeholdelse af forsyningsanlæg
- ▶ Sikre, at drift og anlæg sker miljømæssigt, teknisk og økonomisk optimalt
- ▶ Øge kommunikation og videndeling, lokal forankring
- ▶ Have fokus på langsigtede løsninger, bæredygtighed og socialt ansvar
- ▶ Sikre stabile takster

LEDELSESBERETNING

(fortsat)

Om os

I Ringsted Forsyning har vi mange forskellige jobfunktioner - I driften er der ansat håndværkere og specialarbejdere, i administrationen kontorassistenter og projektfolk såsom konstruktører og ingeniører mv. Alle med fokus på at sikre en forsyning med fokus på fremtiden for borgere og erhverv i Ringsted Kommune.

Vi er 44 ansatte som arbejder på tværs i organisationen for at skabe sammenhæng og synergier mellem de forskellige forsyningsarter. Eftersom vi er en lille forsyning mandskabsmæssigt, søger vi sammen med leverandører at finde de mest optimale løsninger, det være i fællesskab med entreprenører, rådgiver el.lign.

Udviklingen i aktiviteter og økonomiske forhold

Koncernens resultatopgørelse for 2021 udviser et underskud på 1.232 t.kr. mod et underskud på 123 t.kr. sidste år, og koncernens balance pr. 31 december 2021 udviser en egenkapital på 1.539.645 t.kr.

Ledelsen anser årets resultat for tilfredsstillende.

Vandsektoren har været igennem et omfattende sagsforløb om den skattemæssige værdiansættelse af vandsektorselskabernes anlægsaktiver. Pilotsagerne i sagskomplekset blev afgjort af Højesteret den 18. november 2018. Selskabet har derfor indregnet konsekvenserne af pilotsagerne i årsregnskabet og selvangivelsen for 2018, således at årsregnskab og selvangivelse var retvisende.

I løbet af 2019 har Skattestyrelsen udsendt et styresignal, og der har løbende været drøftelser med Skattestyrelsen om håndtering af afgørelsen. Styresignalet og drøftelserne med Skattestyrelsen ændrer ikke ved indregningen af Højesteretsafgørelsen i selskabets årsregnskab og selvangivelse for 2018. Status vedrørende skattesagen er derfor uændret i forhold til sidste år og der forventes således fortsat endelig håndtering af selskabets konkrete sag.

Der er indsendt en genoptagelsesansøgning, hvor der anmodes om forhøjelse af de skattemæssige indgangsværdier med afsæt i Højesterets domme. Det skyldes at selskabet tidligere har anvendt alternative værdier, som var lavere end hvad Højesterets dom giver mulighed for. Det forventes, at Skattestyrelsen træffer afgørelse inden for kort tid.

Hvad er der sket i 2021?

2021 har været et spændende år, med afslutning af flere store anlægsarbejder og overdragelse til drift. Således har vi saneret eksisterende ledning- og produktionsanlæg indenfor både vand, varme og spildevandsområdet. Tilsvarende har vi etableret nyanlæg, som følge af ny bebyggelse og erhvervsområder. Vi har samlet lukket anlæg for 135 mio. kr. for de tre forsyningsområder.

Vores mål har været at leve op til de gældende sektorplaner og lovgivning i øvrigt, som regulerer vores virke på vand, varme -og spildevandsområdet.

Specifikt for spildevandsområdet

Endelig afslutning af etape 20 for spildevandskloakeringen åbent land blev afsluttet i første halvår af 2021, der udestår nogle få enkeltejendomme. Dermed er 1435 ejendomme i åbent land tilsluttet den offentlige kloak, hertil sker privat spildevandskloakering for godt 600 ejendomme

Ringsted Spildevand har sammen med de tilsluttede spildevandsborgere, herunder Ringsted Kommune opfyldt bekendtgørelse om spildevandstilladelser jf. miljøbeskyttelsesloven, desuden EU-direktiver for kloakering åbent land jf. Spildevandsplan 2005, hvor hensynet er beskyttelse af recipienter og grundvand.

Ringsted Spildevand startede tilbage i 2007 med oplandet til søerne og særligt sårbare recipienter, efterfølgende gik vi herefter til at fokusere på de øvrige vandløb, som også løber igennem Ringsted. Der er siden 2007 hvert år blevet kloakeret mellem 100 til 150 ejendomme og lagt 15- 30 km ny spildevandsledning.

LEDELSESBERETNING

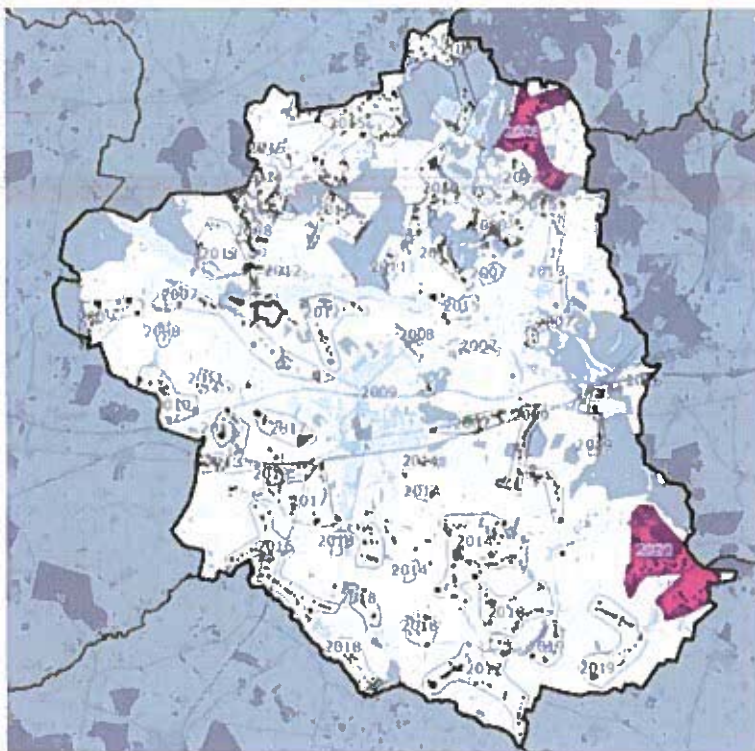
(fortsat)

Det offentlige spildevandssystem er etableret i en kombination af tryksat ledningssystem med pumpestationer og minipumpestationer, almindelige tilslutningsbrønde samt gravitationsledninger. Alt er forbundet med afløb til Møllevejens centralrenseanlæg mf.

Processen har forløbet godt. Vi er blevet mødt med forståelse for gennemførelsen af arbejdet, uagtet den økonomiske investering det har medført for den enkelte forbruger, samt et gennemgribende gravearbejde i forbindelse med separatkloakering for ejendommene på egen grund.

En af erfaringerne vi har gjort os, er at kommunikationen ved borgermøder er særligt vigtig. Borgermøderne er nu blevet en fast procedure i forbindelse med større anlægsarbejder i forsyningen. Det generelt for alle tre forsyningsarter.

På nedenstående billede ses en oversigt over områderne, som er offentligt spildevandskloakerede:



Gamle fællesledninger i nye klæder

For Ringsted By og Benløse By er der vedtaget særskilte spildevandstillæg til spildevandsplan 2005. Det betyder at fællessystemet, som er en ledning, der transportere såvel spildevand som regnvand, skal adskilles, hvormed der etableres et særskilt spildevands- og regnvandssystem.

Således er der planlagt arbejder til og med år 2032 herfor. Lige nu foregår der ligeledes planlægning for udarbejdelse af fremtidig kloakering for de øvrige landsbyer i Ringsted Kommune.

Når vi taler om gamle rør i nye klæder, ligger der en stor forundersøgelse til grund for, hvor anlægsarbejdet påbegyndes. Hensynet er slid, alder, brud samt fremtidigt behov af ledningstype.

Det er et stort logistisk puslespil, som skal tilrettelægges med det langsigtede perspektiv for øje og til mindst mulig gene for brugere, borgere og virksomheder i nærheden af anlægsarbejdet. Ringsted Spildevands arbejde har været centreret omkring bymidten af Ringsted By, hvor arbejdet nu så småt bevæger sig ud i de tilstødende gader.

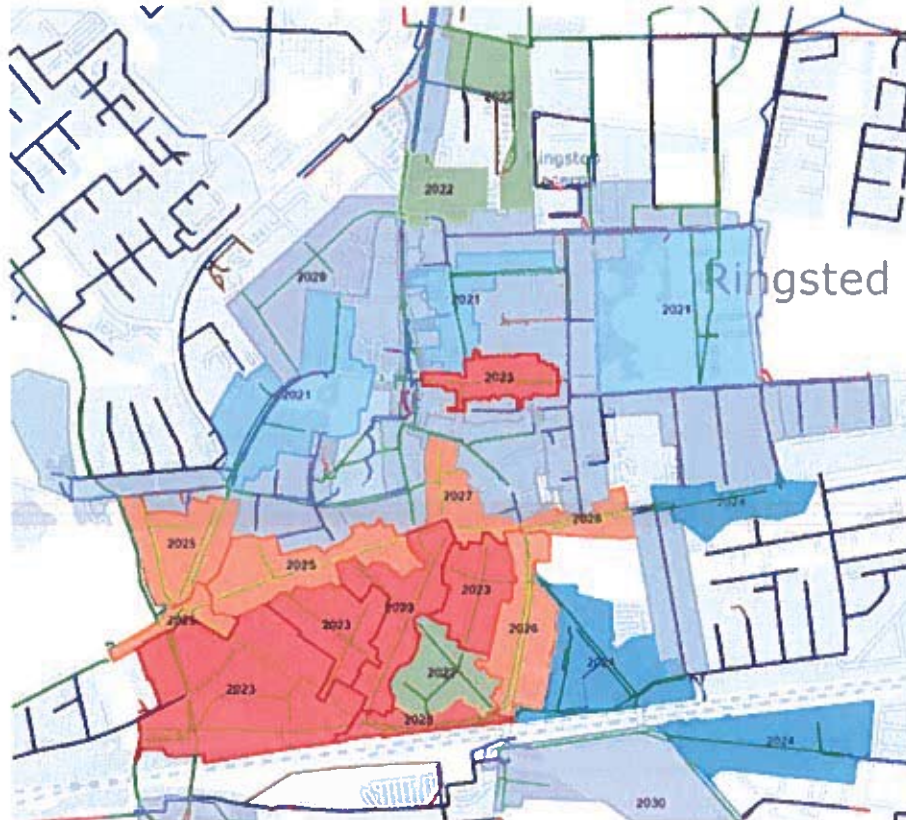
Spildevandstillæg 16, 18 og 20 beskriver for de enkelte veje og ejendomme, hvad som skal foretages

LEDELSESBERETNING

(fortsat)

samt et anslået udførelsesårstal. <https://ringstedforsyning.dk/spildevandsplan/>

For Ringsted, hvor de grå områder uden årstal samt året 2021 er udført:



Vi renoverer og omlægger fællesledninger, med et sæt nye regn- og spildevandsledninger jf. spildevandsplanen.

Vi har renoveret 2,7 km fælleskloakerede områder med 2 sæt nye ledninger. 3,2 km nyanlagte i byggemodninger samt 2,7 km i åbent land 2021. Desuden er der strømpeført 1,5 km. Ledninger.

Et af de stigende krav til Ringsted Spildevand er håndtering af den ekstra regn, som falder. Det skal kunne rummes i rør, evt. bassiner eller på overflader. Specifikt for enkelte bynære områder, er der udarbejdet en klimahandleplan, hvor kravet til regnvand er skærpet. Her skal der udføres ekstraordinære tiltag for at tilbageholde det regn, der falder som klimaregn.

For nuværende arbejdes der på 2 klimaprojekter; Roskildevej samt området omkring Sjællandsgade og Stationsforpladsen.

For Roskildevej gør sig gældende, at det er en stor etape på godt 2 km. I etappen skal der ske sanering af det eksisterende ledningssystem, og tilsvarende etableres et nyt regnvandssystem, samt ophold af klimaregn. Yderligere sker der et løft af vejen trafikalt. Projektet er et fællesprojekt, som udføres i samarbejde med Ringsted Kommune. Entreprenøropgaven har været i EU-udbud i 2021 en større proces i sig selv, med prækvalifikation herefter udvælgelse af bydende entreprenører for til sidst at afholde et entreprenøruddud.

Projektet vil medføre omfattende gravearbejde og opdeles derfor i 3 etaper. Samtidig vil tidsplanen for udførelsen strække sig over tre år: 2022, 2023 og 2024

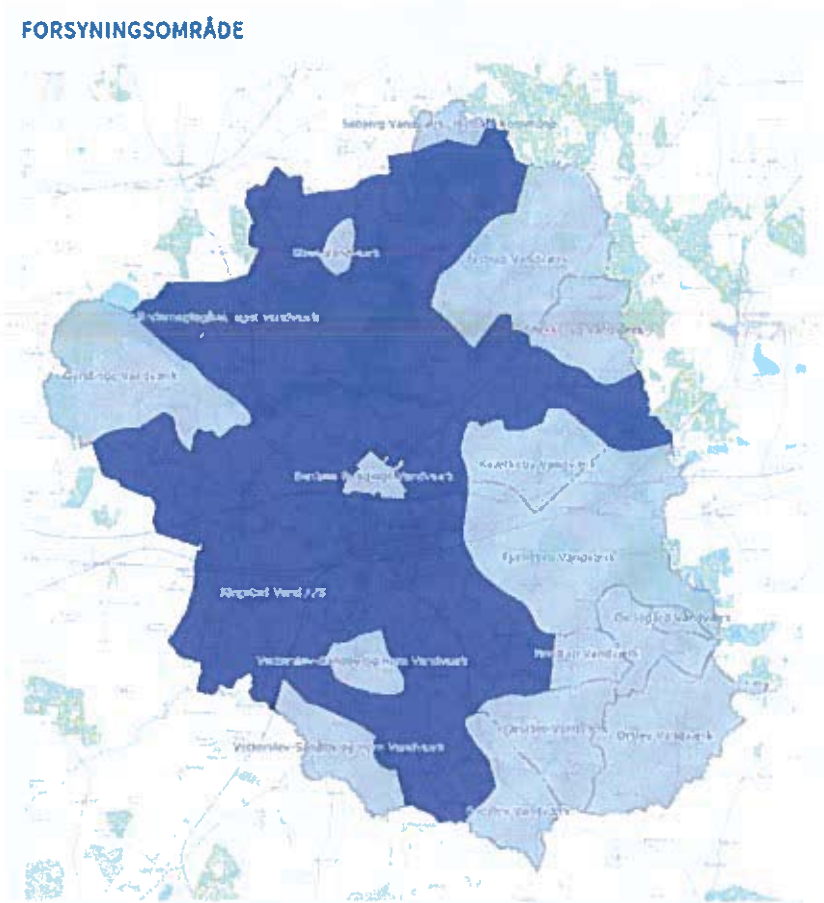
Specifikt for vandområdet

LEDELSESBERETNING

(fortsat)

For Ringsted Vand A/S gør det sig gældende, at vi har fokus på at levere rent vand ud til forbrugere og erhverv. Drikkevand er en vigtig ressource og samtidig er det også en fødevare. Vi har således tre vandværker og 13, som henter drikkevandet fra en gennemsnitdybde af 90 m, beskyttet af et kalklag samt lerlag. Det betyder også, at vi endnu ikke har set forureninger af vores grundvand i form af pesticider eller lignende stoffer.

Ringsted Vand A/S leverer godt 1,8 mio. m³ drikkevand ud til forbrugere og virksomheder. Forsyningsområdet er hovedsageligt i Ringsted By. De områder, som får leveret drikkevand fra Ringsted Vand A/S, kan ses markeret med blå på billedet herunder:



Øvrige forbrugere får deres vandforsyning fra et af de 14 private vandværker. Af vores hjemmeside www.ringstedforsyning.dk/findditvandværk, vil man som forbruger kunne finde det vandværk, der leverer vand til ens adresse.

I tillæg til de 14 private vandværker, deltager vi i Ringsted Vandsamarbejde I/S. Det er et samarbejde mellem de lokale vandværker i Ringsted Kommune og HOFOR A/S, som fra kildepladser i området henter drikkevand til København. Samarbejdet er etableret med ét klart formål; at passe på det fælles drikkevand.

Vandsamarbejdet varetager aktiviteter, der har til formål at forebygge eller afhjælpe problemer forårsaget af kvaliteten af de vandressourcer, som vandværkerne indvinder fra, eller forventer at indvinde fra i fremtiden.

Fra myndighedens side arbejdes der pt. på nye vandindvindingsplaner, herunder beskyttelsesnære områder for vores borer. På den måde kan vi sikre tilstrækkeligt rent drikkevand i fremtiden.

LEDELSESBERETNING

(fortsat)

Drikkevandet i Ringsted er så rent, at det umiddelbart kan transporteres direkte ud til forbrugeren. Dog skal det beluftes og sive igennem et sandfilter. Når grundvandet hentes op fra undergrunden, indeholder det ingen ilt. Ved at blæse atmosfærisk luft ind i vandet, går jern og mangan fra at være opløst i vandet til at blive uopløseligt. De danner bitte små "fnug" i vandet, som efterfølgende kan fjernes i sandfilteret. Når vandet synker ned gennem sandfilteret, vil jern og mangan "klæbe" til sandkornene, og det færdigbehandlede vand ledes ud fra bunden af sandfiltret.

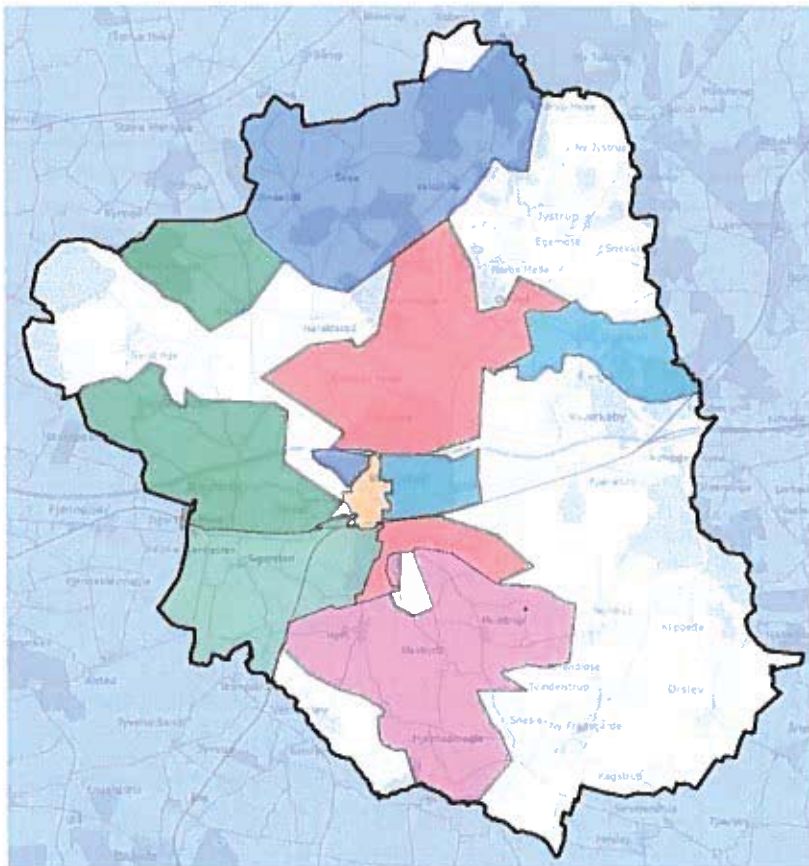
Over tid vil filtermaterialet skulle udskiftes. De fire sandfilterkar på Havemølleværkerne har indtil nu fået udskiftet 40 tons gammelt filtermateriale med nyt filtermateriale.

Gamle vandforsyningsledninger i nye klæder

Et andet fokus er vandspild, vi har set en stigning i vandspild over årene, hvilket støtter op om vores fortsatte sanering af vandforsyningsledninger samt sektionering af vandforsyningsområder. Hvor vandforsyningsområdet opdeles i flere mindre områder/sektioner jf. billedet. For at indkredse vandspildet, er det vores hensigt, at vi kan sammenstille det natlige forbrug ved målingerne for hver sektion, for derigennem at kunne komme vandspildet til livs.

I Ringsted er vi "begunstiget" med ler- og kalkholdig jord, hvilket betyder at en lækage på en vandforsyningsledning ikke altid kommer til overfladen, men siver langs med ledningen. Vi har oplevet at finde lækager under vores sanering af ledninger.

Vi har renoveret 2,3 km vandforsyningsledninger og nyanlagt 3,7 km i 2021, og har foreløbig syv målbare sektioner, der skal udbygges med yderligere syv sektioner, 4 i midtbyen samt 4 på landet.



Specifikt for varmeområdet

For Ringsted Fjernvarme gør det sig gældende, at vi har fokus på at levere en grøn varmforsyning til en attraktiv varmepris. Vores varmeproduktion er en kombination mellem halm, eldrevne luft til vandvarmepumpe og i spidslast gas, hvor billigste brændsel af de 3 produktioner danner grundlast.

LEDELSESBERETNING

(fortsat)

Priserne på el og gas er langt højere i 2021, end vi er vant til at se. MEN med sammensætningen af 3 forskellige brændsler står Ringsted Fjernvarmes kunder langt bedre end, hvis vi ikke havde haft flere brændsler at producere vores fjernvarme på.

De stigende priser er konsekvensen af en række bevægelser på de internationale energimarkeder. Normalt er det internationale energimarked stabilt, fordi det består af en lang række forskellige energikilder. Hvis vinden blæser mindre i Nordsøen, skruer Norge og Sverige op for vandkraften. Hvis den danske natur-gasproduktion er sat i bero, trækker vi på tyske eller russiske reserver.

I 2021 har efterspørgslen på samtlige energikilder været stigende - og det er årsagen til de usædvanlige prisstigninger. Krystalkuglen for 2022 er umiddelbart uforandret, dog med sæsonudsving for prisen over vinter contra forår sommer.

Derfor stiger prisen på netop din type varme:

På verdensplan har industrien øget sin efterspørgsel på gas efter corona-nedlukningerne, og i både Europa og Asien har det været en kold vinter, hvilket også har betydet større efterspørgsel på gas til opvarmning. Desuden begyndte genopfyldningen af de europæiske gaslagre senere i år end normalt.

Norge og Sverige har manglet regn til vandkraftværkerne, og Danmark - og resten af Nordeuropa - har haft en vindfattig sommer. Vindenergien har derfor ikke kunnet udligne den manglende produktion af vand-kraftenergi.

Ringsted Fjernvarme er således energimæssig afhængig af markedsmekanismerne.

Et andet tiltag er det statslige ønske om at udfase olie- og gaskunder, dette med udgang af 2030. Det vil i den forbindelse være sig givet at vi først tilbyder fjernvarmeforsyning i områder, som naturligt grænser op til det eksisterende fjernvarmenet i Ringsted By. For hvert nyt gasområde der konverteres, skal der udarbejdes et projektforslag, som skal myndighedsbehandles, inden anlægsarbejdsarbejdet kan påbegyndes.

Første gasområde, hvor der er sket konvertering fra gas til fjernvarme, er Søndervangsområdet samt midtbyen, vi har således konverteret 123 boliger i 2021. Kommende projektområder er Kærehave, Korsevænget og Balstrupvej. Desuden ses ind i at konvertere Benløse og Kærup.

Gamle fjernvarmeledninger i nye klæder

Fjernvarme består af et sammenhængende system, fra produktionsanlægget og til levering igennem diverse forsyningsledninger til jer forbrugere. Ledningsnettet består af større transmissionsledninger, hovedledninger og fordelingsledninger, for slutteligt at blive leveret igennem en stikledning til den enkelte ejendom.

Vores fokus på sanering af de eksisterende fjernvarmeledninger, har sammenhæng til flere ting:

- ▶ Alder, materiale og fortætningsområde
- ▶ Reduktion af fremløbstemperatur
- ▶ Investering i nye varmeproduktionsenheder

Fjernvarmeledninger bliver med alderen dårligere og mister isoleringsevnen på grund af kondensvand. Derfor udskifter vi dem med nye ledninger, som sikrer et mindre varmetab. De nye ledninger har en levetid på op til 50-70 år, og de nye ledninger er bedre isoleret end de gamle. Det giver mindre varmetab frem til dit hus og er bedre for miljøet, da vi udnytter varmen bedre.

Vi har renoveret 2,1 km og nyanlagt 5,2 km varmeforsyningsledninger i 2021

Generelt for sanering af vand, varme og spildevandsledninger

Vi må erkende, at vi i hvert projekt bliver overraskede over omfanget af ikke kendte forhold i undergrunden. Det selvom alle projekter starter op med en forundersøgelse af området, både indenfor

LEDELSESBERETNING

(fortsat)

vand, varme -eller spildevandsforsyning.

Vi er i gamle kort for at finde sammenhæng mellem ledningsnettet og mulige føringsveje på den private grund. Vi besøger også grundejere. Men uagtet dette, er ikke alt nødvendig viden tilgængelig, hvilket medfører projektændringer undervejs. Af typiske problematikker kan nævnes: kombinationer af flere ejendomme på samme fjernvarmestik, det samme gør sig gældende for vandforsyning. Ledninger som er tilkoblet spildevandssystemet, men ikke er registreret. Sideløbende med anlægsarbejdet foregår der også en del oprydning og fjernelse af gamle ledninger.

En anden ting, som kan nævnes, er de ukendt forhold i vejarealer, der ikke er registreret, og dermed kan betyde ændret ledningstracé. I Sct. Bendtsgade dukkede en gammel bunker op. I Sct. Hansgade var det en fjernvarmefastspænding, som ikke var registreret.

Fælles for alle disse forhold er, at de kan foranledige ændringer i projektet, forlængelse af tidsplan og en ændret økonomi.

På billedet herunder ses indgangen til bunkeren, som vi fandt i Sct. Bendtsgade:



Ringsted midt i mulighederne - mange nye udstykninger

Ringsted Forsyning samarbejder med private byggemodnere om etablering af såvel, vand, varme og regn- og spildevandsforsyning. Der har været fart på i 2021, således er der etableret følgende nyudstyknings og erhvervsområder:

- ▶ Kildeskoven, nyt boligområde i Benløse
- ▶ Nordrup Vestervang, nyt boligområde
- ▶ Æblehaven Nordrup Vestervang, nyt boligområde
- ▶ Mariehaven, nyt boligområde
- ▶ Præstevej, nye parceller
- ▶ Skeevej/Stetstrupvej, 4 nye parceller
- ▶ Jordemodervej, nyt erhvervsområde
- ▶ Boksbutikkerne, Ringstedet nyt erhverv

Jordemodervej Business Park Ringsted, her etableret 37.100 m³ regnvandsbassiner til håndtering af regnvandet før det langsomt ledes til Kværkeby Bæk.

Regnvandsbassinerne er indarbejdet med et funktionelt og rekreativt udseende, således at det nye store erhvervsområde fremstår med grønt udseende. Hele byggemodningen har været et fælles projekt

LEDELSESBERETNING

(fortsat)

mellem Ringsted Kommune, Ringsted Forsyning og Cowi som rådgiver samt Barslund som entreprenør.

For såvel nye områder som for renovering af fælleskloakerede områder, skal der nøje tages stilling til håndtering af regnvandet og i hvilken omfang det skal håndteres og i sidste ende - ende i en recipient.

Et eksempel herpå er regnvandsbassinet for foden af Bjergbakken, som ligeledes er indarbejdet rekreativt med hensyn til recipient samt dyreliv og planteliv i området. Siden etableringen heraf, har Ringsted Forsyning fået udarbejdet en rapport, for at følge udviklingen af fauna.

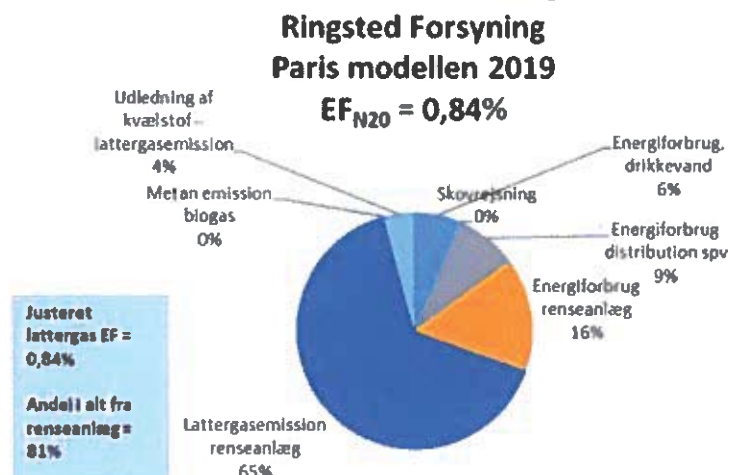
Drift, investeringer, verdensmål og klima i fremtiden

I Ringsted Forsyning har vi en projektbaseret tilgang, til vores arbejde med verdensmål, hvor vi sikrer konkrete tiltag i projektet, som også kan valideres efterfølgende. Det handler om at skabe robuste løsninger, som er på forkant med udviklingen, til gavn for borgernes sundhed, tilfredshed, miljø og klima. Det handler om vores store indvirken på samfundet, og at være sig dette ansvar bevidst.

I tillæg hertil, er der indgået en ny klimaafnåte i 2020 om reduktion af drivhusgasser frem mod 2030. Det gælder på alle tre forsyningsområder, at vi skal reduceres vores klimaaftryk, være neutrale - og måske endda energiproducerende (grøn energi).

Ringsted Centralrenseanlæg er blevet vurderet i forhold til parismodellen, som er aftrykket på såvel energi som drivhusgasser. I 2021 har de søsat etablering af en varmepumpe internt i kombination med det rensede spildevand. Desuden sker der en måling i de forskellige vandbårne processer for metangas, denne måling foretages over et år.

Forsyningsens samlede klimaaftryk



Det betyder, at vi skal vurdere vores projekter på flere områder. Ud over økonomi skal der indtænkes grønne og bæredygtige løsninger. Det betyder også helt nye værktøjer og teknologier. Alene er vi ikke herom. Med fælles hjælp fra branchen samt leverandører og ingeniørhuse, arbejdes der på et fremtidssikkert forsyningsnet i Ringsted Kommune.

En forsyning er ikke kun ledninger, men et bredt spektrum af mange faglige områder.

På billedet herunder, kan man se hvilke verdensmål vi arbejder med i vores projekter:

LEDELSESBERETNING

(fortsat)

**Kommunikation og viden**

Information om os og vores projekter. Kan man finde på vores hjemmeside, www.ringstedforsyning.dk. Specifikt for anlægsprojekter, er det muligt at tilmelde sig et nyhedsbrev for det enkelte projekt. Særlige tiltag indenfor undervisning, verdensmål, blødgøring og andre emner, fremgår af vores hjemmeside, Facebook, Instagram og LinkedIn - vi hører meget gerne fra jer, hvis der er ideer til forbedringer af indhold.

Betydningsfulde begivenheder, indtruffet efter regnskabsårets afslutning

Der er ikke efter regnskabsårets afslutning indtruffet begivenheder af væsentlig betydning for koncernens og koncernens finansielle stilling.

Man kan følge os her

Facebook: <https://www.facebook.com/ringstedforsyning/>

Instagram: https://www.instagram.com/ringsted_forsyning/

Hjemmeside: <https://ringstedforsyning.dk/>

LinkedIn: <https://www.linkedin.com/company/ringsted-forsyning-a-s>

God læselyst

RESULTATOPGØRELSE 1. JANUAR - 31. DECEMBER

	Note	Koncernen		Moderselskabet	
		2021 tkr.	2020 tkr.	2021 tkr.	2020 tkr.
NETTOOMSÆTNING	2	190.511	137.576	35.419	31.058
Produktionsomkostninger.....	3	-110.731	-98.918	-29.997	-27.527
BRUTTORESULTAT		79.780	38.658	5.422	3.531
Distributionsomkostninger.....	3	-61.704	-50.856	0	0
Administrationsomkostninger.....	3	-13.620	-8.568	-5.453	-3.807
RESULTAT AF PRIMÆR DRIFT		4.456	-20.766	-31	-276
Andre driftsindtægter.....	4	403	26.537	198	249
DRIFTSRESULTAT		4.859	5.771	167	-27
Indtægter af kapitalandele i datter- og associerede virksom- heder.....		0	0	-1.318	-144
Finansielle indtægter.....		72	160	70	113
Finansielle omkostninger.....	5	-6.571	-6.054	-130	-58
RESULTAT FØR SKAT		-1.640	-123	-1.211	-116
Skat af årets resultat.....	6	408	0	-21	-7
ÅRETS RESULTAT	7	-1.232	-123	-1.232	-123

BALANCE 31. DECEMBER

AKTIVER	Note	Koncernen		Morderselskabet	
		2021 tkr.	2020 tkr.	2021 tkr.	2020 tkr.
Pensionsaktiv		1.980	1.590	0	0
Afsluttede medfinansieringsprojekter.....		28.793	17.277	0	0
Medfinansieringsprojekter under udførelse.....		93.590	111.205	0	0
Immaterielle anlægsaktiver.....	8	124.363	130.072	0	0
Grunde og bygninger.....		27.571	28.354	0	0
Produktionsanlæg og maskiner		230.465	226.289	0	0
Andre anlæg, driftsmateriel og inventar.....		4.359	2.871	3.650	2.043
Distributionsanlæg.....		1.843.484	1.771.500	0	0
Mat.anlægsaktiver under udførelse og forudbet.....		30.650	29.739	0	1.556
Materielle anlægsaktiver.....	9	2.136.529	2.058.753	3.650	3.599
Kapitalandele i dattervirk- somheder.....		0	0	1.536.119	1.537.439
Andre kapitalandele.....		25	25	25	25
Oprævningsret vedrørende forrentning.....		53.516	60.616	0	0
Finansielle anlægsaktiver.....	10	53.541	60.641	1.536.144	1.537.464
ANLÆGSAKTIVER.....		2.314.433	2.249.466	1.539.794	1.541.063
Råvarer og hjælpematerialer.....		890	2.231	0	0
Varebeholdninger.....		890	2.231	0	0
Tilgodehavender fra salg og tjenesteydelser.....		20.948	39.190	64	10.586
Tilgodehavende hos tilknyttede virksomheder.....		0	0	5.666	14.867
Udskudt skatteaktiv.....	1	0	0	407	429
Andre tilgodehavender.....		11.527	15.239	349	308
Tilgodehavende selskabsskat.....		1.635	1.228	7.852	7.852
Tilgodehavender.....		34.110	55.657	14.338	34.042
Likvide beholdninger.....		14.203	38.327	4.855	32.178
OMSÆTNINGSAKTIVER.....		49.203	96.215	19.193	66.220
AKTIVER.....		2.363.636	2.345.681	1.558.987	1.607.283

BALANCE 31. DECEMBER

PASSIVER	Note	Koncernen		Moderselskabet	
		2021 tkr.	2020 tkr.	2021 tkr.	2020 tkr.
Selskabskapital.....	11	55.500	55.500	55.500	55.500
Reserve for nettoopskrivning efter indre værdis metode.....		0	0	1.081.795	1.081.795
Overført resultat.....		1.484.145	1.485.372	402.350	403.582
EGENKAPITAL.....		1.539.645	1.540.872	1.539.645	1.540.877
Tidsmæssige forskelle i forbrugerbetalingen.....		50.861	63.428	0	0
HENSATTE FORPLIGTELSER.....		50.861	63.428	0	0
Kommunale medfinansieringsprojekter.....		124.195	128.068	0	0
Gæld til kreditinstitutter.....		321.671	263.687	0	0
Pensioner og lignende forpligtelser		2.439	2.121	0	0
Periodeafgrænsningsposter.....		191.015	162.969	0	0
Langfristede gældsforpligtelser...	12	639.320	556.845	0	0
Kommunale medfinansieringsprojekter.....		1.264	653	0	0
Gæld til kreditinstitutter.....		12.684	9.958	0	0
Gæld til pengeinstitutter.....		41.477	93.392	0	0
Leverandører af varer og tjenesteydelser.....		48.960	50.946	1.570	2.294
Gæld til tilknyttede virksomheder.	13	0	0	3.417	46.030
Selskabsskat.....		0	0	7.400	7.400
Anden gæld.....		15.515	18.176	6.955	10.682
Periodeafgrænsningsposter.....		529	2.620	0	0
Overdækning.....		13.381	8.791	0	0
Kortfristede gældsforpligtelser ...		133.810	184.536	19.342	66.406
GÆLDSFORPLIGTELSER.....		773.130	741.381	19.342	66.406
PASSIVER.....		2.363.636	2.345.681	1.558.987	1.607.283
Eventualposter mv.	14				
Pantsætninger og sikkerhedsstillelser	15				
Nærtstående parter	16				
Oplysning om usikkerhed ved indregning og måling	17				

EGENKAPITALOPGØRELSE

	Koncernen		
	Selskabs- kapital	Overført resultat	I alt
Egenkapital 1. januar 2021.....	55.500	1.485.377	1.540.877
Forslag til resultatdisponering, jf. note 7.....		-1.232	-1.232
Egenkapital 31. december 2021.....	55.500	1.484.145	1.539.645

	Moderselskabet			
	Selskabs- kapital	Reserve for nettoopskriv- ning efter indre værdis metode	Overført resultat	I alt
Egenkapital 1. januar 2021.....	55.500	1.081.795	403.582	1.540.877
Forslag til resultatdisponering, jf. note 7.....			-1.232	-1.232
Egenkapital 31. december 2021.....	55.500	1.081.795	402.350	1.539.645

PENGESTRØMSOPGØRELSE 1. JANUAR - 31. DECEMBER

	Koncernen	
	2021 tkr.	2020 tkr.
Årets resultat.....	-1.232	-123
Årets afskrivninger tilbageført.....	68.500	62.350
Tilbageførsel af realisationsavancer.....	0	-56
Tidsmæssige forskelle.....	28.389	21.824
Skat af årets resultat tilbageført.....	-408	0
Opkrævningsret.....	7.100	7.077
Regulering af over-/underdækning.....	4.591	-9.176
Ændring i varebeholdninger.....	1.341	0
Ændring i tilgodehavender (ekskl. skat).....	21.954	-30.222
Ændring i kortfristet gæld (ekskl. skat, skyldige afdrag og kassekredit)...	-6.585	71.617
PENGESTRØMME FRA DRIFTSAKTIVITET.....	123.650	123.291
Køb af materielle anlægsaktiver.....	-153.012	-211.029
Salg af materielle anlægsaktiver.....	0	378
PENGESTRØMME FRA INVESTERINGSAKTIVITET.....	-153.012	-210.651
Provenu ved langfristet låneoptagelse.....	70.000	87.300
Afdrag på lån.....	-12.847	-8.730
PENGESTRØMME FRA FINANSIERINGSAKTIVITET.....	57.153	78.570
ÆNDRING I LIKVIDER.....	27.791	-8.790
Likvider 1. januar.....	-55.065	-46.275
LIKVIDER 31. DECEMBER.....	-27.274	-55.065
Likvider 31. december specificeres således:		
Likvide beholdninger.....	14.203	38.327
Gæld til pengeinstitutter.....	-41.477	-93.392
LIKVIDER, NETTOGÆLD.....	-27.274	-55.065

NOTER

Note

Udskudt skatteaktiv

1

Hensættelse til udskudt skat vedrører forskelle mellem regnskabsmæssige og skattemæssige værdier på værdipapirer, tilgodehavender, immaterielle anlægsaktiver og materielle anlægsaktiver, herunder indregnede finansielle leasingkontrakter.

	Koncernen		Moderselskabet	
	2021 tkr.	2020 tkr.	2021 tkr.	2020 tkr.
Udskudt skat vedrører:				
Materielle anlægsaktiver	0	0	-407	-429
	0	0	-407	-429
Udskudt skatteaktiv 1. januar	0	0	429	429
Årets udskudte skat i resultatopgørelsen.....	0	0	-22	0
Udskudt skatteaktiv 31. december.	0	0	407	429

Nettoomsætning

2

Nettoomsætning.....	195.102	128.400	35.419	31.058
Over-/underdækning.....	-4.591	9.176	0	0
	190.511	137.576	35.419	31.058

Medarbejderforhold

3

Antal personer beskæftiget i gennemsnit:	44	43	0	0
Løn og gager	24.391	22.540	0	0
Pensioner.....	3.939	3.884	0	0
Andre omkostninger til social sikring	331	240	0	0
Andre personaleomkostninger	452	482	0	0
	29.113	27.146	0	0
Vederlag til bestyrelse.....	1.397	1.465	0	0
	1.397	1.465	0	0

Med henvisning til årsregnskabslovens § 98 b, stk. 3 nr. 2 er vederlag til direktionen ikke oplyst.

Andre driftsindtægter

4

Andre driftsindtægter består af indtægter fra leje, gebyrer samt fortjeneste og tab ved salg af driftsmateriel.

NOTER

	Koncernen		Moderselskabet		Note
	2021 tkr.	2020 tkr.	2021 tkr.	2020 tkr.	
Finansielle omkostninger					
Finansielle omkostninger i øvrigt.....	6.571	6.054	130	58	5
	6.571	6.054	130	58	
Skat af årets resultat					
Regulering skat vedrørende tidligere år.....	-408	0	0	0	6
Regulering af udskudt skat.....	0	0	21	7	
	-408	0	21	7	
Forslag til resultatdisponering					
Overført resultat.....	-1.232	-123	-1.232	-123	7
	-1.232	-123	-1.232	-123	

Immaterielle anlægsaktiver

	Koncernen			8
	Pensionsaktiv	Afsluttede medfinansiering projekter	Medfinansiering projekter under udførelse	
Kostpris 1. januar 2021.....	1.590	18.589	111.205	
Værdiregulering.....	0	15.005	-17.615	
Tilgang.....	461	0	0	
Afgang.....	-71	0	0	
Kostpris 31. december 2021.....	1.980	33.594	93.590	
Afskrivninger 1. januar 2021.....	0	1.312	0	
Årets afskrivninger	0	3.489	0	
Afskrivninger 31. december 2021.....	0	4.801	0	
Regnskabsmæssig værdi 31. december 2021..	1.980	28.793	93.590	

NOTER

Note

Materielle anlægsaktiver

9

	Koncernen		
	Grunde og bygninger	Produktionsanlæg og maskiner	Andre anlæg, driftsmateriel og inventar
Kostpris 1. januar 2021.....	39.609	330.377	15.971
Overførsel.....	0	9.797	3.040
Tilgang.....	0	10.146	191
Afgang.....	0	0	-290
Kostpris 31. december 2021.....	39.609	350.320	18.912
Opskrivninger 1. januar 2021.....	0	22.427	0
Opskrivninger 31. december 2021.....	0	22.427	0
Af- og nedskrivninger 1. januar 2021.....	11.255	126.515	13.100
Tilbageførsel af afskrivninger på afhændede aktiver.....	0	0	-211
Årets afskrivninger	783	15.767	1.664
Af- og nedskrivninger 31. december 2021	12.038	142.282	14.553
Regnskabsmæssig værdi 31. december 2021..	27.571	230.465	4.359
Værdi af indregnede aktiver, uden opskrivninger efter § 41, stk. 1.....		0	

	Koncernen	
	Distributionsanlæg	Mat.anlægsaktiv r under udførelse og forudbet.
Kostpris 1. januar 2021.....	1.212.674	29.739
Overførsel.....	118.781	-141.764
Tilgang.....	0	142.675
Kostpris 31. december 2021.....	1.331.455	30.650
Opskrivninger 1. januar 2021.....	1.007.835	
Opskrivninger 31. december 2021.....	1.007.835	
Af- og nedskrivninger 1. januar 2021.....	449.009	
Årets afskrivninger	46.797	
Af- og nedskrivninger 31. december 2021	495.806	
Regnskabsmæssig værdi 31. december 2021.....	1.843.484	30.650
Værdi af indregnede aktiver, uden opskrivninger efter § 41, stk. 1.....		0

NOTER

Materielle anlægsaktiver (fortsat)

Note

9

	Morderselskabet	
	Andre anlæg, driftsmateriel og inventar	Mat.anlægsaktiver under udførelse og forudbet.
Kostpris 1. januar 2021.....	14.157	1.556
Overførsel.....	3.040	-3.040
Tilgang.....	191	1.484
Afgang.....	-290	0
Kostpris 31. december 2021.....	17.098	0
Af- og nedskrivninger 1. januar 2021.....	12.114	
Tilbageførsel af afskrivninger på afhændede aktiver.....	-211	
Årets afskrivninger	1.545	
Af- og nedskrivninger 31. december 2021	13.448	
Regnskabsmæssig værdi 31. december 2021.....	3.650	0

Finansielle anlægsaktiver

10

	Koncernen	
	Andre kapitalandele	Opkrævningsret vedrørende forrentning
Kostpris 1. januar 2021.....	25	60.616
Afgang.....	0	-7.100
Kostpris 31. december 2021.....	25	53.516
Regnskabsmæssig værdi 31. december 2021.....	25	53.516

	Morderselskabet	
	Kapitalandele i dattervirksomheder	Andre kapitalandele
Kostpris 1. januar 2021.....	455.644	25
Kostpris 31. december 2021.....	455.644	25
Værdireguleringer 1. januar 2021.....	1.081.795	0
Årets resultat	-1.320	0
Værdireguleringer 31. december 2021	1.080.475	0
Regnskabsmæssig værdi 31. december 2021.....	1.536.119	25

NOTER

	Note
Finansielle anlægsaktiver (fortsat)	10
Kapitalandele i dattervirksomheder (tkr.)	

Navn og hjemsted	Egenkapital	Årets resultat	Ejerandel
Ringsted Vand A/S, Ringsted.....	221.765	90	100 %
Ringsted Spildevand A/S, Ringsted.....	1.235.076	-1.408	100 %
Ringsted Fjernvarme A/S, Ringsted.....	79.280	-	100 %

Kapitalandele i associerede virksomheder (tkr.)

Navn og hjemsted	Egenkapital	Årets resultat	Ejerandel
Kompetencecenter Sjælland ApS, Haslev.....	100.000	-	25 %

Selskabskapital 11

Selskabskapitalen er fordelt således:

Aktier, 55.500 stk. a nom. 1.000 t.kr.....	55.500	55.500
	55.500	55.500

Langfristede gældsforpligtelser 12

	Koncernen			
	31/12 2021 gæld i alt	Afdrag næste år	Restgæld efter 5 år	31/12 2020 gæld i alt
Kommunale medfinansieringsprojekter.....	125.459	1.264	26.510	128.721
Gæld til kreditinstitutter.....	334.060	12.389	270.207	273.645
Pensioner og lignende forpligtelser.....	2.511	72	0	2.121
Periodeafgrænsningsposter.....	193.978	2.963	166.344	165.589
	656.008	16.688	463.061	570.076

Gæld til tilknyttede virksomheder 13

Eventualposter mv. 14

Eventualaktiver

Koncernen har skattemæssige merværdier på 658.048 t.kr. Den nominelle værdi heraf udgør 22 %, i alt 144.771 t.kr. Det udskudte skatteaktiv er ikke indregnet i balancen som følge af usikkerheden om mulighed for anvendelse af aktivet.

Eventualforpligtelser

Koncernens eventualforpligtelser omfatter de for branchen sædvanlige miljøforpligtelser.

Hæftelse i sambeskatningen

Koncernens danske selskaber hæfter solidarisk for skat af koncernens sambeskattede indkomst og for eventuelle kildeskatter såsom udbytteskat mv.

Skyldig skat af koncernens sambeskattede indkomst udgør 0 tkr. pr. balancedagen.

NOTER

	Note
Pantsætninger og sikkerhedsstillelser Koncernen har ingen aktiver, der er stillet til sikkerhed over for tredjepart.	15
Nærtstående parter Koncernens nærtstående parter omfatter følgende:	16
Bestemmende indflydelse Ringsted Kommune, Sct. Bendtsgade 1, 4100 Ringsted, der er hovedaktionær	
Transaktioner med nærtstående parter Koncernen har ikke haft transaktioner med nærtstående parter, der ikke er indgået på markedsmæssige vilkår. Jf. ÅRL § 98c, stk. 7 oplyses alene om transaktioner, som ikke er gennemført på normale markedsmæssige vilkår.	
Oplysning om usikkerhed ved indregning og måling Ringsted Fjernvarme A/S har af Forsyningstilsynet (tidligere Energitilsynet) fået tilladelse til i de fremtidige takster at indregne forrentning af fri indskudskapital for årene 2007-2019 med en samlet værdi på 47.0 mio. kr., hvor 7,1 mio. kr. er opkrævet i 2021. I årsregnskabet er under finansielle anlægsaktiver indregnet en opkrævningsret med 53,5 mio. kr. Forskellen mellem den regnskabsmæssige værdi og den fra Forsyningstilsynet resterende tilladte forrentning for årene 2007-2019 udgør 32,8 mio. kr. Indregning af dette beløb er baseret på en af ledelsen forventet tilladt forrentning af den frie indskudskapital i de kommende år samt at dette beløb forventes opkrævet. Et bredt flertal i folketinget har indgået aftale om ny regulering af varmesektoren den 2. juni 2017, hvormed der i den kommende nye regulering forventes en fastsat fremtidig forrentningsramme. Den nuværende regering har imidlertid udskudt en eventuel ny regulering af varmesektoren. Ledelsen har besluttet at afvente den forventede lovgivning på området før evt. nedskrivning af opkrævningsretten.	17

ANVENDT REGNSKABSPRAKSIS

Årsrapporten for RINGSTED FORSYNING A/S for 2021 er aflagt i overensstemmelse med den danske årsregnskabslovs bestemmelser for virksomheder i regnskabsklasse C, mellemstor virksomhed.

Årsrapporten er udarbejdet efter samme regnskabspraksis som sidste år.

Koncernregnskabet

Koncernregnskabet omfatter moderselskabet RINGSTED FORSYNING A/S samt dattervirksomheder, hvori RINGSTED FORSYNING A/S direkte eller indirekte besidder mere end 50 % af stemmerettighederne eller på anden måde har bestemmende indflydelse. Virksomheder, hvori koncernen besidder mellem 20 % og 50 % af stemmerettighederne og udøver betydelig, men ikke bestemmende indflydelse, betragtes som associerede virksomheder.

Koncernregnskabet er udarbejdet som et sammendrag af moderselskabets og dattervirksomheders årsregnskaber ved sammenlægning af ensartede regnskabsposter. Ved konsolideringen foretages fuld eliminering af koncerninterne indtægter og omkostninger, aktiebesiddelser, interne mellemværender og udbytter samt realiserede og urealiserede fortjenester og tab ved transaktioner mellem de konsoliderede virksomheder.

I koncernregnskabet indregnes dattervirksomhedernes regnskabsposter 100 %.

Reguleringsmæssig over-/underdækning

Varmeforsyningen

Selskabet er underlagt det særlige "hvile i sig selv"- princip i henhold til varmforsyningsloven. Princippet medfører, at årets over- eller underdækning, opgjort som forskellen mellem omkostningerne og de fakturerede indtægter efter varmforsyningslove, skal tilbageføres eller kan opkræves hos forbrugerne ved indregning i efterfølgende års priser. Årets over- eller underdækning indregnes derfor i nettoomsætningen. Den akkumulerende over- eller underdækning efter varmforsyningsloven regler er udtryk for et mellemværende med forbrugerne og indregnes i balancen under gæld eller tilgodehavender.

Vandselskaberne

Såfremt de hos forbrugerne opkrævede beløb for vandforsyningen samt for transport og behandling af spildevand er mindre end den udmeldte økonomiske ramme med fradrag eller tillæg af kendte og godkendte reguleringer, indregnes i forskellen i balancen som et tilgodehavende i det omfang underdækningen forventes opkrævet. Endvidere indregnes forskellen mellem de hos forbrugerne opkrævede beløb, såfremt de er mindre end omkostningerne ved drift af tømningsordningen, i balancen som et tilgodehavende i det omfang underdækningen forventes opkrævet.

Såfremt de hos forbrugerne opkrævede beløb overstiger den økonomiske ramme med fradrag eller tillæg af kendte og godkendte reguleringer, indregnes forskellen i balancen som en gældsforpligtelse. Overstiger de hos forbrugerne opkrævede beløb omkostningerne ved drift af tømningsordningen indregnes forskellen tilsvarende i balancen som en gældsforpligtelse.

RESULTATOPGØRELSEN

Nettoomsætning

ANVENDT REGNSKABSPRAKSIS

Nettoomsætning, der omfatter indtægter fra faste bidrag samt bidrag fra salg af drikkevand, afledning og behandling af spildevand, indtægter fra drift af tømningsordningen og indtægter fra salg af el og varme, samt salg af andre ydelser indregnes i resultatopgørelsen i takt med levering/modtagelse, hvis indtægten kan opgøres pålideligt, og betaling forventes modtaget. I nettoomsætningen indregnes desuden eventuelle andre offentlige ydelser, der knytter sig til produktion eller levering af el.

Indtægter fra variable bidrag i tilknytning til koncernens vand-, spildevands- og varmeaktivitet opgøres på grundlag af kundernes måler aflæsninger. Forbrugsåret for levering af drikkevand samt afledning og behandling af spildevand og levering af varme omfatter samme periode som regnskabsåret. Salg af vand og varme samt afledning og behandling af spildevand indregnes på basis af et års levering og forbrug af vand og varme i henhold til årsopgørelsen på tidspunktet for regnskabsårets afslutning.

Nettoomsætningen indregnes ekskl. moms og afgifter opkrævet på vegne af tredjepart.

Nettoomsætningen reguleres med en eventuel over-/underdækning samt forrentning af indskudskapital.

Produktionsomkostninger

Produktionsomkostninger omfatter omkostninger, der er medgået til at opnå årets nettoomsætning. Herunder indgår direkte og indirekte omkostninger til hjælpematerialer, vedligehold samt afskrivninger på produktionsanlæg.

Distributionsomkostninger

Distributionsomkostninger omfatter omkostninger, som kan henføres til transport af spildevand samt levering af drikkevand og fjernvarme. Under regnskabsposten hører endvidere reparation og vedligeholdelse af ledningsnet, drift af pumpestationer, ledningsregistrering, personale og afskrivning på distributionsaktiver. Omkostningerne ved aflæsning af forbrugsmålere betragtes som en distributionsomkostning.

Administrationsomkostninger

Administrationsomkostninger omfatter omkostninger til administrative funktioner, herunder vederlag til medarbejdere i administrationen, kundeadministration og information, administrativt it, revision, kontorhold, afskrivninger vedrørende aktiver, der benyttes til administration samt inkassebehandling og tab på kunder.

Andre driftsindtægter og -omkostninger

Andre driftsindtægter og andre driftsomkostninger indeholder regnskabsposter af sekundær karakter i forhold til koncernens aktiviteter, herunder lejeindtægter, avance ved salg af anlægsaktiver m.v.

Indtægter af kapitalandele i datter- og associerede virksomheder

I moderselskabets resultatopgørelse indregnes den forholdsmæssige andel af dattervirksomheders resultat opgjort efter moderselskabets regnskabspraksis og med fuld eliminering af urealiserede interne avancer og tab og fradrag af afskrivning på merværdier og goodwill opstået ved købsprisallokering på overtagelsestidspunktet.

Ved afhændelser indregnes eventuel fortjeneste, når de økonomiske rettigheder knyttet til de solgte kapitalandele af dattervirksomheder overføres, dog tidligst når fortjenesten er realiseret eller anses som realiserbar. Desuden indgår realiserede tab udover nedskrivninger, når sådanne må konstateres.

Finansielle indtægter og omkostninger

Finansielle indtægter og omkostninger indeholder renter, garantiprovision samt tillæg og godtgørelser under acontoskatteordningen m.v.

ANVENDT REGNSKABSPRAKSIS

Skat

Koncernens selskaber er omfattet af de danske regler om tvungen national sambeskatning af Ringsted Forsyning-koncernens dattervirksomheder. Dattervirksomheder indgår i sambeskatningen fra det tidspunkt hvor de indgår i konsolideringen i koncernregnskabet og frem til det tidspunkt, hvor de udgår fra konsolideringen. Ringsted Forsyning A/S er administrationselskab for sambeskatningen og afregner som følge heraf alle betalinger af selskabsskat med skattemyndighederne.

Den aktuelle danske selskabsskat fordeles ved afregning af sambeskatningsbidrag mellem de sambeskattede virksomheder i forhold til disses skattepligtige indkomster. I tilknytning hertil modtager virksomheder med skattemæssigt underskud sambeskatningsfradrag fra virksomheder, der har kunnet anvende dette underskud til nedsættelse af eget skattemæssigt overskud.

Årets skat, der består af årets aktuelle selskabsskat og ændring i udskudt skat - herunder som følge af ændring i skattesats - indregnes i resultatopgørelsen med den del, der kan henføres til årets resultat, og direkte i egenkapitalen med den del, der kan henføres til posterings direkte i egenkapitalen.

BALANCEN

Immaterielle anlægsaktiver

Pensionsaktiv

Takstrettigheder, henført til immaterielle aktiver, omfatter pensionsforpligtelser vedrørende tjenestemænd, som har været tilknyttet forsyningsaktiviteten, indtil stiftelsen af selskaberne Ringsted Vand A/S og Ringsted Fjernvarme A/S. Takstrettigheden udgør en ikke-udnyttet opkrævningsret overfor forbrugerne. Takstrettigheden er klassificeret som et immaterielt aktiv som følge af at retten har en fremtidig økonomisk nytteværdi for selskabet. Denne ret modsvarer af en tilsvarende forpligtelse til at afregne pension til Ringsted Kommune i takt med at forpligtelsen forfalder til betaling.

Kommunale medfinansieringsprojekter

I henhold til Bekendtgørelse om spildevandsforsyningselskabers medfinansiering af kommunale og private projekter vedrørende tag- og overfladevand kan spildevandselskaber medfinansiere projekter og i taksterne indregne omkostninger, som efter en konkret vurdering er nødvendige af hensyn til klimaprojekters håndtering af tag- og overfladevand, herunder omkostninger til investering, drift og vedligeholdelse, samt omkostninger til reetablering. Projektejer er således ikke spildevandsselskabet, men spildevandsselskabet opnår ved at forpligtelse sig til at finansiere projektet en tilsvarende opkrævningsret hos forbrugerne.

Når der modtages meddelelse fra tilsynsmyndigheden om godkendelse til at indregne et klimaprojekt i den økonomiske ramme indregnes en finansiel forpligtelse svarende til den investeringssum som spildevandsselskabet har forpligtet sig til at finansiere. Der indregnes samtidig et tilsvarende immaterielt aktiv. Når projektet afsluttes, opgøres den endelige forpligtelse for spildevandsselskabet.

Afdrag til projektejer modregnes i forpligtelsen, og opkrævninger hos forbrugerne til dækning af investeringen modregnes i det immaterielle aktiv. De årlige driftsomkostninger og finansielle omkostninger vedrørende den andel af projektet som spildevandsselskabet finansierer, indregnes i nettoomsætningen og i relevante omkostningsposter i takt med at de opkræves. I det omfang forudsætningerne for et projekt ændres reguleres det immaterielle aktiv samt den finansielle forpligtelse tilsvarende.

Materielle anlægsaktiver

ANVENDT REGNSKABSPRAKSIS

Materielle anlægsaktiver anskaffet før 1. januar 2010 er målt til standardpriser med fradrag af akkumulerede afskrivninger baseret på standardlevetider. Standardpriser og standardlevetider er udmeldt af forsyningssekretariatet i forbindelse med opgørelsen af den reguleringsmæssige åbningsbalance.

Materielle aktiver anskaffet 1. januar 2010 eller senere måles ved første indregning til kostpris.

Grunde og bygninger, distributionsanlæg, produktionsanlæg og maskiner samt andre anlæg, driftsmateriel og inventar måles til kostpris med fradrag af akkumulerede af- og nedskrivninger.

Afskrivningsgrundlaget opgøres under hensyntagen til aktivets restværdi og reduceres med eventuelle nedskrivninger. Afskrivningsperioden og restværdien fastsættes på anskaffelsestidspunktet og revunderes årligt. Overstiger restværdien aktivets regnskabsmæssige værdi, ophører afskrivning.

Ved ændring i afskrivningsperioden eller restværdien indregnes virkningen for afskrivninger fremadrettet som en ændring i regnskabsmæssigt skøn.

Kostprisen omfatter anskaffelsesprisen samt omkostninger direkte tilknyttet anskaffelsen indtil det tidspunkt, hvor aktivet er klar til at blive taget i brug. For egne fremstillede aktiver omfatter kostprisen direkte og indirekte omkostninger til lønforbrug, materialer, komponenter og underleverandører. Låneomkostninger indregnes ikke i kostprisen.

Kostprisen på et samlet aktiv opdeles i separate bestanddele der afskrives hver for sig, hvis brugstiden på de enkelte bestanddele er forskellige.

Der foretages lineære afskrivninger baseret på følgende vurdering af aktivernes forventede brugstider og restværdi:

	Brugstid
Bygninger.....	6-50 år
Distributionsanlæg.....	10-75 år
Produktionsanlæg og maskiner.....	6-75 år
Andre anlæg, driftsmateriel og inventar.....	5-10 år

Fortjeneste eller tab ved salg af materielle anlægsaktiver opgøres som forskellen mellem salgspris med fradrag af salgsomkostninger og den regnskabsmæssige værdi på salgstidspunktet. Fortjeneste eller tab indregnes i resultatopgørelsen under andre driftsindtægter eller andre driftsomkostninger.

Der afskrives ikke på grunde.

Finansielle anlægsaktiver***Opkrævningsret vedrørende forrentning***

Det finansielle aktiv omfatter opkrævningsret vedrørende forrentning af den varmeprismæssige indskudskapital. Opkrævningsretten vedrørende forrentning af indskudskapital indregnes og måles til den værdi hvormed aktivet forventes realiseret ved indregning og opkrævning i taksterne hos forbrugerne.

ANVENDT REGNSKABSPRAKSIS**Kapitalandele i dattervirksomheder****Resultatopgørelsen:**

I resultatopgørelsen indregnes den forholdsmæssige andel af de enkelte dattervirksomheders resultat efter skat og efter forholdsmæssig eliminerings af intern avance/tab.

Balancen:

Kapitalandele i dattervirksomheder måles ved første indregning til kostpris og efterfølgende til den forholdsmæssige andel af virksomhedernes indre værdi opgjort efter modervirksomhedens regnskabspraksis med fradrag eller tillæg af urealiserede koncerninteme avancer og tab.

Dattervirksomheder med negativ regnskabsmæssig indre værdi måles til 0 kr., og et eventuelt tilgodehavende hos disse virksomheder nedskrives med modervirksomhedens andel af den negative indre værdi, i det omfang det vurderes som uerholdeligt. Hvis den regnskabsmæssige negative indre værdi overstiger tilgodehavender, indregnes det resterende beløb som en forpligtelse i det omfang modervirksomheden har en retlig eller faktisk forpligtelse til at dække dattervirksomhedens underbalance.

Nettoopskrivning af kapitalandele i dattervirksomheder overføres under egenkapitalen til reserve for nettoopskrivning efter den indre værdis metode, i det omfang den regnskabsmæssige værdi overstiger anskaffelsesværdien.

Nyerhvervede eller nystiftede virksomheder indregnes i årsregnskabet fra anskaffelsestidspunktet. Solgte eller afviklede virksomheder indregnes frem til afståelsestidspunktet.

Fortjeneste eller tab ved afhændelse af dattervirksomheder og associerede virksomheder opgøres som forskellen mellem afhændelssummen og den regnskabsmæssige værdi af nettoaktiver på salgstidspunktet samt forventede omkostninger til salg eller afvikling. Fortjeneste og tab indregnes i resultatopgørelsen under finansielle poster.

Ved køb af nye dattervirksomheder anvendes overtagelsesmetoden, hvorefter de nytilkøbte virksomheders aktiver og forpligtelser måles til dagsværdi på erhvervelsestidspunktet. Der indregnes en hensat forpligtelse til dækning af omkostninger ved besluttede omstruktureringer i den erhvervede virksomhed i forbindelse med købet. Der tages hensyn til skatteeffekten af de foretagne omvurderinger.

Værdiforringelse af anlægsaktiver

Den regnskabsmæssige værdi af immaterielle og materielle anlægsaktiver samt finansielle anlægsaktiver, der ikke måles til dagsværdi, vurderes årligt for indikationer på værdiforringelse ud over det, som udtrykkes ved afskrivning.

Foreligger der indikationer på værdiforringelse, foretages nedskrivningstest af hvert enkelt aktiv henholdsvis gruppe af aktiver. Der foretages nedskrivning til genindvindingsværdien, hvis denne er lavere end den regnskabsmæssige værdi.

Der er alene indikationer på værdiforringelse, der relaterer sig til begivenheder indtrådt efter aktivernes anskaffelse, som udløser nedskrivningstest.

Varebeholdninger

Varebeholdninger måles til kostpris efter FIFO-princippet. I tilfælde, hvor nettorealisationsværdien er lavere end kostprisen, nedskrives til denne lavere værdi.

Kostpris for handelsvarer samt råvarer og hjælpematerialer opgøres som anskaffelsespris med tillæg af hjemtagelsesomkostninger.

Nettorealisationsværdien for varebeholdninger opgøres som forventet salgspris med fradrag af direkte færdiggørelsesomkostninger og omkostninger, der afholdes for at effektuere salget. Værdien fastsættes under hensyntagen til varebeholdningernes omsættelighed, ukurans og forventet udvikling i salgspris.

ANVENDT REGNSKABSPRAKSIS

Tilgodehavender

Tilgodehavender måles til amortiseret kostpris, hvilket sædvanligvis svarer til nominel værdi. Værdien reduceres med nedskrivning til imødegåelse af forventede tab.

Der foretages nedskrivning til imødegåelse af tab, hvor der vurderes at være indtruffet en objektiv indikation på, at et tilgodehavende eller en portefølje af tilgodehavender er værdiforringet. Hvis der foreligger en objektiv indikation på, at et individuelt tilgodehavende er værdiforringet, foretages nedskrivning på individuelt niveau.

Tilgodehavender, hvor der ikke foreligger en objektiv indikation på værdiforringelse på individuelt niveau, vurderes på porteføljeniveau for objektiv indikation for værdiforringelse. Porteføljerne baseres primært på debitorernes hjemsted og kreditvurdering i overensstemmelse med virksomhedens risikostyringspolitik. De objektive indikatorer, som anvendes for porteføljer, er fastsat baseret på historiske tabserfaringer.

Nedskrivninger opgøres som forskellen mellem den regnskabsmæssige værdi af tilgodehavender og nutidsværdien af de forventede pengestrømme, herunder realisationsværdi af eventuelle modtagne sikkerhedsstillelser. Som diskonteringsrentesats anvendes den effektive rente for det enkelte tilgodehavende eller portefølje.

Likvide beholdninger

Likvide beholdninger omfatter kontante bankindeståender.

Egenkapital

Reserve for nettoopskrivning efter den indre værdis metode

Reserve for nettoopskrivning efter indre værdi omfatter nettoopskrivning af kapitalandele i dattervirksomheder i forhold til kostpris. Reserven kan elimineres ved underskud, realisation af kapitalandele eller ændring i regnskabsmæssige skøn. Reserven kan ikke indregnes med et negativt beløb.

Andre hensatte forpligtelser

Hensatte forpligtelser indregnes når virksomheden som følge af en begivenhed indtruffet senest på balancedagen har en retlig eller faktisk forpligtelse, og det er sandsynligt, at der må afgives økonomiske fordele for at indfri forpligtelsen. Hensatte forpligtelser måles til dagsværdi.

Der henvises i øvrigt til beskrivelsen af takstrettigheder under immaterielle aktiver.

Tidsmæssige forskelle i betalinger i relation til varmeaktiviteten

Investering i grunde, bygninger, produktionsanlæg og andre anlæg indregnes i varmeprisen i henhold til varmforsyningslovens regler om afskrivninger og henlæggelser og er udtryk for forbrugernes finansiering af anlægsinvesteringer. I årsrapporten indregnes afskrivningerne over aktivernes forventede brugstid.

Tidsmæssige forskelle mellem indregning i varmeprisen og i årsregnskabet udtrykker således enten en udskudt eller fremskudt betaling fra forbrugerne i forhold til den regnskabsmæssige værdi, der vil udlignes over tid. Forskellene indregnes i balancen under henholdsvis tilgodehavender eller gæld.

ANVENDT REGNSKABSPRAKSIS

Skyldig skat og udskudt skat

Aktuelle skatteforpligtelser og tilgodehavende aktuel skat indregnes i balancen som beregnet skat af årets skattepligtige indkomst reguleret for skat af tidligere års skattepligtige indkomster samt for betalte acontoskatter.

I moderselskabets balance indregnes skyldige og tilgodehavende sambeskatningsbidrag som "Tilgodehavende sambeskatningsbidrag" eller "Skyldigt sambeskatningsbidrag".

Udskudt skat måles af midlertidige forskelle mellem regnskabsmæssig og skattemæssig værdi af aktiver og forpligtelser.

Udskudte skatteaktiver, herunder skatteværdien af fremførselsberettiget skattemæssigt underskud, måles til den værdi, hvortil aktivet forventes at blive anvendt inden for en overskuelig årrække, enten ved udligning i skat af fremtidig indtjening eller ved modregning i udskudte skatteforpligtelser inden for samme juridiske skatteenhed. Eventuelle udskudte nettoaktiver måles til nettorealiseringsværdi.

Udskudt skat måles på grundlag af de skatteregler og skattesatser, der med balancedagens lovgivning vil være gældende, når den udskudte skat forventes udløst som aktuel skat. Ændring i udskudt skat som følge af ændringer i skattesatser indregnes i resultatopgørelsen.

Gældsforpligtelser

Finansielle forpligtelser som omfatter gæld til kreditinstitutter, leverandørgæld og gæld til tilknyttede virksomheder, indregnes ved lånoptagelse til kostpris, svarende til det modtagne provenu efter fradrag af afholdte transaktionsomkostninger. I efterfølgende perioder måles de finansielle forpligtelser til amortiseret kostpris.

Øvrige gældsforpligtelser måles til nettorealiseringsværdi.

Periodeafgrænsningsposter, passiver

Periodeafgrænsningsposter indregnet under kortfristede forpligtelser, indeholder periodiserede indtægter vedrørende efterfølgende perioder.

PENGESTRØMSOPGØRELSE

Under henvisning til årsregnskabslovens § 86, stk. 4, har koncernen undladt at udarbejde pengestrømsopgørelse. Der er udarbejdet en pengestrømsopgørelse for koncernen.

Pengestrømsopgørelsen viser pengestrømmene for året fordelt på driftsaktivitet, investeringsaktivitet og finansieringsaktivitet for året, årets forskydning i likvider samt likvider ved årets begyndelse og slutning.

Pengestrømme fra driftsaktivitet:

Pengestrømme fra driftsaktivitet opgøres som årets resultat reguleret for ikke-kontante driftsposter, ændring i driftskapital samt betalt selskabsskat.

Pengestrømme fra investeringsaktivitet:

Pengestrømme fra investeringsaktivitet omfatter betaling i forbindelse med køb og salg af immaterielle, materielle og finansielle anlægsaktiver.

Pengestrømme fra finansieringsaktivitet:

Pengestrømme fra finansieringsaktivitet omfatter ændringer i størrelse eller sammensætning af aktiekapital og omkostninger forbundet hermed samt optagelse af lån samt afdrag på rentebærende gæld og betaling af udbytte til selskabsdeltagere.

Likvider:

Likvider omfatter likvide beholdninger og kassekredit.