

REFERAT AF FÆLLES BESTYRELSESMØDE I RINGSTED FORSYNINGER A/S

Deltagere:

Johnny Dahlgaard, Formand

Per Nørhave, Næstformand

Britta Nielsen, Bestyrelsesmedlem

Kristian Schou, Bestyrelsesmedlem

Niels Conradsen, Bestyrelsesmedlem

Ole B Winther, Bestyrelsesmedlem

Solvejg Hvidemose, Bestyrelsesmedlem

Janne Hansen, Direktør

Selskaber:

Ringsted Forsyning A/S, cvr.nr 29 77 73 73

Ringsted Vand A/S, cvr.nr 31 15 20 54

Ringsted Spildevand A/S, cvr.nr 31 15 20 62

Ringsted Centralrenseanlæg A/S, cvr.nr 33 37 40 46

Ringsted Kraftvarme A/S, cvr.nr 34 08 35 17

Ringsted Fjernvarme A/S, cvr.nr 34 60 97 05

Med følgende Dagsorden:

1. Godkendelse af dagsorden og indkaldelse

Godkendt

2. Konstatning af tilstedeværende bestyrelsesmedlemmer og bestyrelsernes beslutningsdygtighed

OK

3. Revisionsbemærkning

Ingen bemærkninger

4. Godkendt referat af 30. maj 2017 vedlagt.

Ingen Bemærkninger

5. Orientering fra Formanden**6. Økonomisk rapportering,**

- Vedlagt opfølgning på drift
- Vedlagt opfølgning på anlæg

7. Blødgøring af drikkevand**Besøg af Danwatec**

Eksternt besøg fra Danwatec, vedr. blødgøring af drikkevand med pellets, de har for nylig installeret et anlæg i Store Heddinge.

Drøftelse og opsamling

8. Inddrivelse af restancer**Orientering:****Indledning:**

Der er indgået bred politisk aftale om, at forsyningsselskaber kan overtage inddrivelsesopgaver fra SKAT. Det betyder, at vandselskaberne selv vil kunne inddrive restancer for ubetalte vandregninger, ligesom vi får mulighed for at benytte sig af private aktører som advokater og inkassofirmaer til at løse opgaven, inden da skal lovgivningen tilrettes.

Sagsfremstilling:

I henhold til Vandsektorloven skulle vandselskaberne oversende kravene til SKAT, som efterfølgende stod for inddrivelse af ubetalte restancer, dette for såvel vand, vandaflødningsafgift samt tilslutningsbidrag.

Med lukningen af EFI, som var det tekniske system bag inddrivelsen, var vandselskaberne stadig underlagt lovgivningen. Hvilket har betydet, at der fra juni 2016 og til juni 2017 har været et vakuum, hvor vi stadig oversendte restancer, men i perioden ikke modtog mærkbare beløb.

Aftalepartierne er enige om, at kommuner og forsyningselskaber kan overtage flere inddrivelsesopgaver og skatteministeriet vil derfor indlede drøftelser om konkrete mulige modeller med KI og forsyningselskaber og senere forelægge aftalepartierne resultaterne af drøftelserne.

I Ringsted Forsyning har der været den procedure, at forbrugeren har modtaget 3 rykkere, hvoraf det i sidste rykker fremgår, at restancen oversendes til SKAT for inddrivelse. I sammen behandling tilbydes forbrugeren en betalingsaftale.

Vi har 3 kategorier vores forsyning er opdelt i:

Værk 0: her forsyner vi med både, vand, varme og spildevand, hvilket giver mulighed for at lukke for forsyningen, hvis der ikke betales for forbrug og er fremsendt de 3 rykkere. Hvoraf det i den sidste rykker fremgår, at nu lukkes der for forsyningen. Kan vi ikke tilgå ejendommen, sker det ved fogedforretning.

Værk 1: Spildevandafledning, dette er ikke i eget vandforsyningsområde, disse restancer oversendes ligeledes til SKAT, såfremt betalingsaftale ikke kan indgås, med samme rykkerprocedure.

Værk 2: Tilslutningsbidrag, disse oversendes til SKAT, såfremt betalingsaftale ikke kan indgås, med samme rykkerprocedure.

Økonomi:

Opgørelse pr. 20 juni 2017 viser følgende

Økonomisk opgørelse	Samlet restance	Restancer fra 2015 og frem
Værk 0	2.223.855,20	162.940,08
Værk 1	1.151.068,38	500.656,69
Værk 2	1.374.917,88	639.078,56
Total	4.749.841,46	1.302.675,33

*** Værk 0 1.610.471,84 kr. udgør flyttere samt konkurser**

Aftalepartierne er enige om, at der vil blive tale om afskrivning af en mindre del af gældsposterne, der er overgivet til SKAT før 19. november 2015. Det var den dato en særlov om inddrivelse ovenpå sagen med EFI trådte i kraft., og at fordringshaverne skal have en kompensation for tabet.

Afskrivning indebærer konkret:

- Alle gældsposter under 1000 kr. med tvivl om gyldigheden afskrives ekstraordinært.
- Gældsposter 1000-7500 kr. med tvivl om gyldigheden afskrives ekstraordinært, hvis skyldneren er en fysisk person med en årlig skattepligtig indkomst under 200.000 kr.
- Alle gældsposter over 7500 kr. bibeholdes – uanset skyldnerens indkomst.
- Gældsposter, der enten ikke kan afskrives (fx udenlandske krav og privatretlige underholdningsbidrag) eller i særlig grad kan støde retsfølelsen (fx politibøder og sagsomkostninger og skattebøder), friholdes for afskrivning.

Af den økonomiske opgørelse fremgår det, at Ringsted Forsyninger samlet har restancer for 4,75 mio. kr. hvoraf de 3,45 mio. kr. ligger før 2015, for disse kan gøres gældende, at de skal afskrives, kravene er gjort meddelt SKAT, og det er således SKAT som meddeler, hvorvidt afskrivning skal ske.

Vurdering:

Det er administrationens vurdering at inddrivelse af restancer fra værk 1 og 2 med fordel kan overdrages til et inddrivelsesselskab, idet vi som forsyningsselskab ikke har mulighed for at lukke for forsyningen i disse kategorier.

Ved et inddrivelsesselskab er der tale om et fee af det inddrevet beløb, kontakt sker telefonisk og ved personligt fremmøde, en tilgang vi anvender i dag.

Indtil videre skal lovgivningen på plads således har Skatteministeriet meddelt til DANVA, at de efter sommerferien vil indkalde til et møde, forventet ikrafttræden ca. 1 år.

Vi skal dermed fortsætte med at oversende til SKAT i henhold til nuværende lovgivning.

Indstilling:

Direktøren indstiller, at orienteringen tages til efterretning.

Taget til efterretning

9. Kodeks for god selskabsledelse i kommunale forsyningsselskaber

Godkendelse

Indledning:

I forbindelse med Regeringens Forsyningsstrategi 2020 som er bygget op over 5 principper, skal kommunale forsyningsselskaber arbejde med God selskabsledelse,

Princip 3: God selskabsledelse - det skal tilskynde til effektiv og transparent ledelse i forsyningsselskaberne.

Kodekset er udarbejdet af Danva med en bred refencegruppe, og er udviklet med fokus på forsyningsselskaber under kommunalt ejerskab via aktieselskabsformen, men en række af anbefalingerne vil have relevans i en bredere organisatorisk kontekst. Dansk Affaldsforening og Dansk Fjernvarme har begge været involveret i processen med udviklingen af kodekset og har således bidraget med perspektivering og tilpasning.

Kodekset hviler i særlig grad på seneste revision af Anbefalinger for god selskabsledelse 2014 og Statens ejerskabspolitik 2015. Det lægges endvidere til grund, at krav fra relevant selskabslovgivning og specifik sektorlovgivning og regulering følges, uden at kravene herfra gentages som anbefalinger. Kodekset er ligeledes i overensstemmelse med OECD's 12 principper for governance i vandsektoren.

Sagsfremstilling:

Målgruppen er målrettet kommunalt ejede forsyningsselskaber. Anbefalingerne for god selskabsledelse er "soft law". Det vil sige, at det netop handler om anbefalinger, som kan og bør følges, men hvor der også kan være begrundelser for at afvige i det konkrete tilfælde, som man så redegør for – "comply or explain"-princippet – på dansk "Følg eller forklar".

Anbefalingerne er relevante for alle forsyningsselskaber. Selskaberne er meget forskellige, bl.a. med hensyn til ejerforhold, størrelse og antal forsyningsarter. "Følg eller forklar"-princippet er et fleksibelt værktøj, som netop tilgodeser selskabernes forskellige udgangsposition. Forventningen er, at alle selskaber hvert år redegør for deres tilgang til god selskabsledelse, eksempelvis i forbindelse med årsrapporten eller via deres hjemmeside. Der er udarbejdet et skema til brug for redegørelsen, jf. bilag 1.

Redegørelsen bør konkret forholde sig til anbefalingerne og angive, hvorvidt man følger en anbefaling, eller forklare, hvorfor man ikke gør, og hvordan man i stedet har valgt at indrette sig.

Kodekset er opbygget med udgangspunkt i seks hoveddele:

- Rammerne for ejerskabsudøvelse
- Aktiv ejerskabsudøvelse i forsyningsselskaberne

- Samspillet mellem selskab og ejerkommune
- Bestyrelsesstrukturen
- Samspillet mellem bestyrelse og daglig ledelse
- Øvrige forhold.

Under hvert emne udledes konkrete anbefalinger for god selskabsledelse.

Medsendt er Rapport – Kodeks for god selskabsledelse, af denne vil bestyrelsen kunne se, at Ringsted Forsyning for mange af anbefalingerne følger ”Kodekset for god Selskabsledelse”, i tillæg hertil, er der områder, hvor som skal styrkes. Eksempler herpå:

- Ejerens målsætning for selskabet og dets udvikling
- Strategiske mål under som ejeren har en stillingstagen til
- Evt. retningslinjer for samspil og kommunikation kommune som myndig og selskabet
- Kunde- leverandørforhold ejerkommune og selskab
- *Bestyrelsens kompetencer og sammensætning*
- Bestyrelsens afhængighed som følge af, at nogle er folkevalgte
- Samspillet mellem bestyrelse og daglig ledelse - evaluering

Vurdering:

I bestyrelsens opstart har afholdt et 12-12 seminar, hvor selskabsloven og selskabernes økonomiske rammer er gennemgået for den samlede bestyrelse, med undervisere fra Advokatfirma Bech Brunn samt selskabets revisor. Anbefalingen er, at man i bredere forstand supplerer bestyrelsen med uddannelsesprogrammer, hvad vil det sige, at være et bestyrelsesmedlem.

Anbefalingerne er derfor for den kommende bestyrelse samt ledelse, at disse deltager i et kursus for bestyrelsesmedlem – hvad betyder denne rolle for alle parter.

I bilag 1 til Kodeks for god selskabsledelse er udarbejdet et skema – hvor selskaberne kan gennemgå de 6 punkter med underliggende emner, det tænkes drøftet for 2017 og indført for året 2018, og ved de emner, som endnu ikke følges eller evt. ikke følges, der vil bestyrelsen i samarbejde med ledelse lave bemærkning hertil.

Økonomi:

Det anbefales at der afsættes økonomi i budget 2018 til bestyrelsesuddannelse for den samlede bestyrelse – som vil være 7 personer, at direktøren evt. deltager og tager en udvidet uddannelse på CBS.

Indstilling:

Direktøren indstiller, at bestyrelsen anbefaler at den kommende bestyrelse arbejder med god selskabsledelse, samt deltager i et seminar at være bestyrelsesmedlem.

Tiltrådt

10. Forøgelse af anlægsbudget 2017 kloakering åbent land med Godkendelse

Indledning:

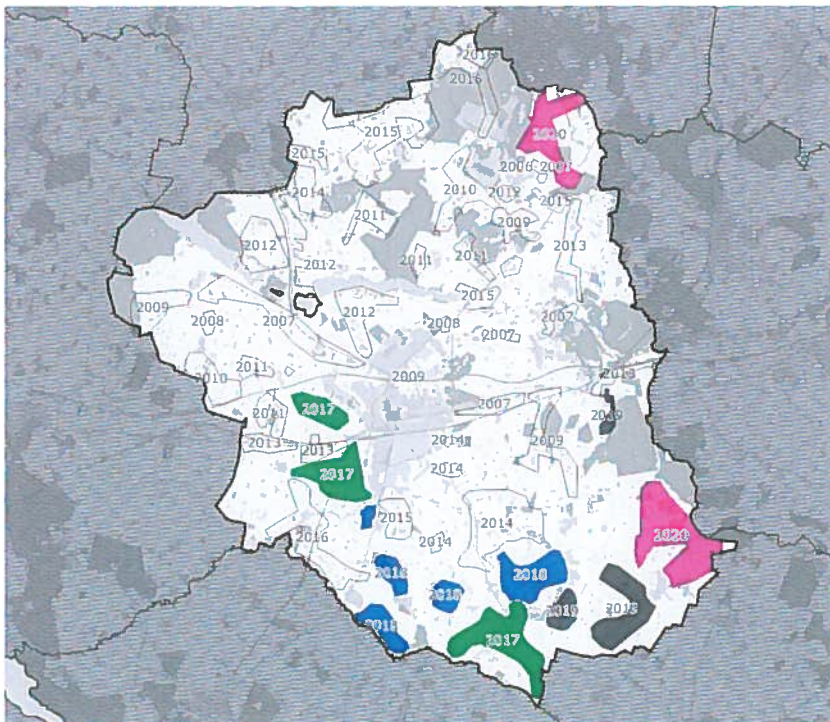
I forbindelse med at årets projekt har været i udbud (billigste pris) er der indkommet tilbudspris på 11.376.498 kr. for graveentreprenør. Vi kan se, at priserne er steget i perioden fra 2015 til 2017 med 4.900.000 mio kr.

Prisstigningen er blandt andet begrundet i, at der er brug for mere end én byggeplads for denne entreprise samt længere ledninger ud til områderne.

Sagsfremstilling:

For anlægsbudget 2017 har bestyrelsen for Ringsted Spildevand A/S godkendt et budget på 14.500.000 kr. til at kloakere i åbent land.

På baggrund af ovenstående stigning i anlægspris, er der behov for yderligere 4.000.000 kr., således at budgettet hæves til 18.500.000 kr.



Vurdering:

Arbejdet skal udføres i henhold til vedtaget Spildevandsplan 2005 og vil ikke kunne udsættes, idet anlægstakten, hvor der tilsluttes mellem 120 – 150 ejendomme over land, har vist sig at være planmæssigt styrbar for en periode.

Økonomi:

Det oprindelige budget er godkendt med 14.500.000 kr. og der forventes et merforbrug på 4.000.000 kr.

Takstmæssigt vil dette betyde 0,07 kr. stigning på taksten ved 40 års levetid og 1,4 mio. m³, forudsat at alle de planlagte anlægsprojekter udføres for 2017.

Indstilling:

Direktøren indstiller, at bestyrelsen godkender at anlægsbudgettet forøges med 4,0 mio kr.

Godkendt**11. Forstærkning af Ø1500 ledning under banen ved Korsevænget****Orientering****Indledning:**

I forbindelse med udvidelse af Ringsted bane, vil der på strækningen forbi Korsevænget blive påført 4m ekstra jorddækning. Dette betyder et øget tryk på eksisterende ledning vi har gående under baneterrænet til Korsevænget.

Undersøgelser og beregninger, viser at dette vil være for kraftig for ledningens stabilitet.

Sagsfremstilling:

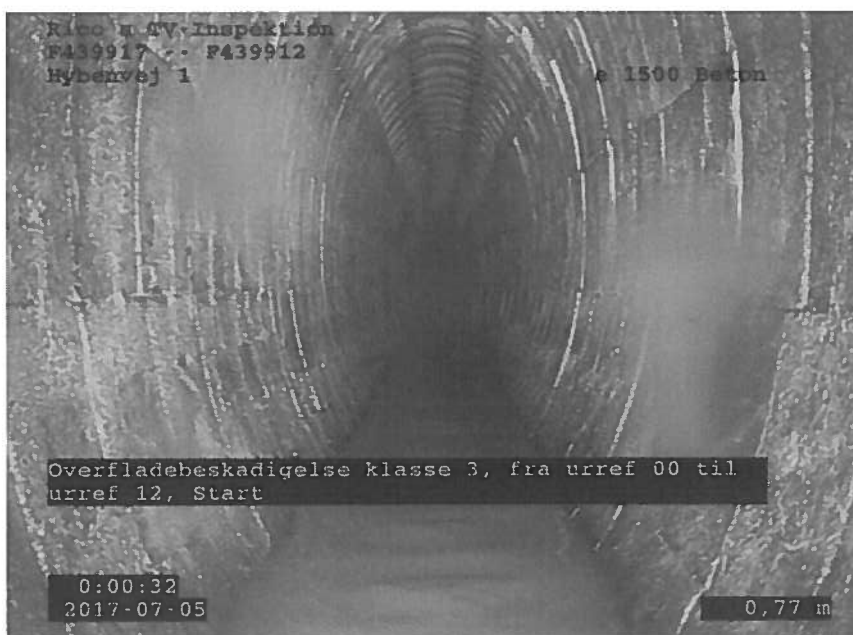
Ringsted Spildevand A/S modtog i start juni henvendelse fra Bane Danmark om, at anlægsarbejdet for strækningen langs Korsevænget skulle igangsættes ultimo 2017, dette betød, at vores ledning under Korsevænget var under "pres". Den udmeldte tidsfrist for færdiggørelse hed 1. oktober 2017, denne er nu trukket tilbage på ubestemt tid, men kan igangsættes med øjeblikkeligt varsel.

På baggrund af Bane Danmarks henvendelse er der udført undersøgelser og beregninger af E1500 ledningen, som krydser banen ved Korsevænget. Disse beregninger viser, at ledningen fra 1959 skal forstærkes, således at ledningen kan holde til den ekstra last der bliver påført i form af 4m jorddækning oven i det eksisterende jordlag.

Vurdering:

I første omgang og i samarbejde med Aarsleff A/S blev der fundet frem til en fremgangsmåde for forstærkning af ledningen. Dette ville ske med glasfibrelementer på 2m. Disse elementer er speciel fremstillet (se vedlagte billede af ledningen) og montering af disse vil kræve udskiftning af adgangsbrønd fra 1250 til 2500.

Yderligere viser det sig nødvendigt at gennemføre forstærkning af ledningen uagtet at Bane Danmark midlertidigt har stoppet projektet. Da tv-inspektion har vist at ledningen er under nedbrydning, se billede nr.2



Tværsnit af ledning under banen



Grundet udsættelsen giver dette os mulighed for at gå mere i detaljer for planlægning af renoveringen/forstærkningen af ledningen.

Således er der igangsat en laseropmåling af rørstrækningen idet prototypen som var udarbejdet til støbningen ikke kunne anvendes fuldt ud på hele strækningen.

Økonomi:

Opgaven var som sagt igangsat akut start juni, og stoppet igen ultimo juni af Bane Danmark årsag ukendt beløb sig til 3 mio. kr. ex. moms, kun under banen, dertil kommer forstærkning af en Ø1200 ledning på 25 meters strækning, en brønd, evt. spuns samt brønd og rådgivning.

Denne økonomi verificeres nu yderligere.

Økonomien hertil kan blive som tillæg til budget 2017, ellers er det tænkt indarbejdet i anlægsbudget 2018.

Indstilling:

Direktøren indstiller at orienteringen tages til efterretning.

Tages til efterretning

12. Ombygning af indløbsrist på Centralrenseanlægget

Beslutning**Indledning:**

På grund af ny styring og blæsere på Centralreanseanlægget er det blevet muligt at øge flowkapaciteten gennem anlægget.

Desværre har det vist sig i praksis, at det har den konsekvens at vores nuværende indløbsriste er dimensioneret for små, således at ristene blokker til under regnvandshændelser. Det har medført så mange driftsstop og udkaldstimer, at en udskiftning er påkrævet her og nu.

Beskrivelse af sagen:

Vores relativt nye indløbsriste fra år 2015 skal udskiftes da de er dimensioneret for små i forhold anlæggets nuværende maksimale kapacitet.

Ringsted Forsyning har i anlægsfasen 2015 samarbejdet med rådgiver fra firmaet Envidan for netop at sørge for, at Ringsted Forsyning fik indbygget de korrekte riste til indløbsstationen. Det har senere vist sig, at der samler sig store mængder ristestof i kloaksystemet i tørvejrperioder som løsrives under regnvejrshændelser. Det betyder at indløbsristene bliver overbelastet under regnvejr. Dette fænomen har ikke tidligere været synligt og eller kendt med den tidligere ristetype. Ringsted Forsyning er i dialog med KD maskinfabrik som har leveret og monteret ristene samt Envidan. Vores formål er, at få ombyttet ristene til en anden type riste. Samtidig er vi i dialog med andre leverandører af riste som vi inddrager deres viden.

Vurdering:

Det vurderes at en udskiftning skal foretages straks, da vi på nuværende tidspunkt har mellem 5-10 udkald på måned uden for normal arbejdstid.

Dette forhindrer dog ikke Ringsted Forsyning i at forfølge sagen i forhold til rådgiver-, og leverandøransvar.

Økonomi

Pris for udskiftning af riste skønnes til kr. 900.000.

Vi vurderer at anlægsudgiften kan indeholdes i nuværende anlægsbudget. Bestyrelsen vil blive informeret om sagens forløb, når de endelige priser og øvrig afklaring er på plads.

Opnås der forlig med rådgiver og tidligere leverandør vil prisen være lavere.

Indstilling:

Direktøren indstiller at punktet tages til efterretning.

Taget til efterretning**13. Indstilling om udbud af 8 MW eldrevet varmepumpe****Beslutning.****Indledning:**

Sagen omhandler igangsætning af udbudsproces for udvidelse af produktionsanlæg for fjernvarmeproduktion.

Beskrivelse af sagen / sagsfremstilling:

Overordnede rammer / mål for Ringsted Fjernvarme er, reduktion eller minimum fastholdelse af den gunstige fjernvarmepris samtidig med ønske om reduktion af fjernvarmens afhængighed af naturgas samt bidrage til kommunens mål (forpligtigelse) om reduktion i CO₂-udledning for Kommunen - som virksomhed betragtet (DN-aftale), her i indregnes produktionen hos Ringsted Fjernvarme og Ringsted Kraftvarmeværk – og reduktion i CO₂-udledningen for Ringsted Kommune som geografisk område betragtet (EU-borgmesterpagten). Her ud over er det et nationalt mål at blive mindre afhængig af fossile brændsler – som olie og gas.

På dette grundlag blev det i foråret 2015 besluttet at der skulle ses nærmere på etablering af en ekstra 8 MW halmkedel. Men i beslutningen indgik følgende passus:

”Skulle der, under den i ministeriet planlagte analyse / omlægning af afgiftsstrukturen for brændsler og el, som forudses afsluttet i løbet af efteråret 2015, opstå sådan ændring at de økonomiske forhold ændres væsentligt, orienteres bestyrelsen, således at beslutningen kan tages op til drøftelse, inden der indgås nogen leveringskontrakter.”

Den her omtalte analyse af afgiftsstrukturen blev til stadighed udsat ca. ½ år adgangen og kom først her i juni 2017. I takt med det faldende brug af fossil brændsel og stigende forbrug af biobrændsler, har det været frygtet, at der ville komme betydelige afgifter på biomasse / halm. Samtidig har der kørt analyser, som har vist positiv samfundsøkonomi ved øget brug af el til varmepumper til fjernvarmeproduktion.

De **samfundsøkonomiske beregningsforudsætninger** er nu sådan, at der **ikke** vil kunne opnås projektgodkendelse af en ekstra halmkedel, men både en gasdrevet og en eldrevet varmepumpe udviser en god samfundsøkonomi – også i forhold til en ekstra simpel gaskedel – og vil derfor kunne opnå projektgodkendelse i henholdt til Lov om varmeforsyning.

Frem mod 2015 kunne vi registrere en stadig ringere **driftsøkonomi** for Kraftvarmeværket (ekskl. Grundbeløbet - som udbetales uanset drift). Driftsøkonomien var blevet så ringe, at vi valgte at byde ind på en serviceydelse (reservekraft), som Energinet.dk udbød, - med det resultat at vi har forbedret økonomien for Kraftvarmeværket, men stadig ikke har væsentlig **effekt**mæssig gavn af værket i relation til varmeproduktionen. Kraftvarmeværket har tidligere kunnet støtte varmeproduktionen med ca. 13 MW varme – som vi fremover ikke kan forvente at modtage på

økonomisk måde. Groft sagt, kan man sige at kraftvarmeværkets rolle bliver at støtte el-nettet, når vinden udebliver eller der sker svigt på andre prioriterede værker eller el-forbindelser.

På baggrund af ovenstående er situationen:

- Vi mangler varmeeffekt for at kunne sikre varmeforsyningen når en enhed falder ud.
- Vi kan ikke få nødvendig godkendelse til en ekstra halmkedel, men vi kan få godkendt en varmepumpe med samme varmeeffekt.
- Med de nuværende afgifter ser en varmepumpe økonomisk attraktiv ud.

Forundersøgelser

For at opnå en ny yderligere varmeeffekt på 8 MW (i vinterhalvåret), har vi i umiddelbart 6 muligheder:

1. En ekstra simpel gasfyret varmtvandskedel.
2. "Hjemtage" dispositionsretten på den ene gasmotordrevet generator (5,5 MWel og bruge den til at producere egen el til en eldrevet varmepumpe.
3. En ny direkte gasmotordrevet varmepumpe, som også udnytter "spildvarmen" fra gasmotoren.
4. En separat ny (natur-) gasmotordrevet el-generator på de nødvendige 1,7 MWel til at producere egen el til en eldrevet varmepumpe.
5. En separat ny (bio-) gasmotordrevet el-generator på måske 2 MWel til dels at producere egen el til en eldrevet varmepumpe og dels til at oplade kommende? bybusser, renovationsvogne, hjemmeplejebiler, taxa 'er mv. på en ny ladeplads foran Kraftvarmeværket. Tanken blev aktuel da der pågår planer om et større gårdbiogasanlæg i "nærheden".
6. En eldrevet varmepumpe.
7. Geotermisk varme.

Efter en overordnet økonomiske / tekniske vurderinger blev mulighederne 2, 3, 5 og 7 fravalgt pga. for ringe økonomi eller for usikkert koncept. Derpå er mulighederne nr. 1, 4 og 6 analyseret teknisk, samfundsøkonomisk og brugerøkonomisk. Alle 3 anlægstyper vil vi med stor sandsynlighed have mulighed for at opnå projektkendelse af - i h. t. Lov om varmeforsyning.

Opgave er derfor at finde den anlægsløsning, som med god sikkerhed giver den bedste brugerøkonomi — samtidig med at løsningen trækker i den "rigtige" retning for at reducere CO₂ – belastningen samt afhængigheden af fossile brændsler – i overensstemmelse med de lokale og nationale mål.

Energipriser og energifgifter

Vi har oplevet meget store udsving / ændringer i energipriserne de sidste 10 år. Uden afgifter er set fald på ca. 73 % og efterfølgende stigninger på 100 %. Der er ikke noget

som sikre, at det ikke vil fortsætte sådan – måske med mindre udsving – men stadige med betydelige udsving.

Inden for det sidste ½ år er der kommet en række anbefalinger fra klimarådet, de økonomiske vismænd og en tvær ministeriel redegørelse med anbefalinger omkring omlægning af de fremtidige energiafgifter. Men der er ikke truffet politisk afgørelse, om i hvilken udstrækning anbefalingerne skal følges. Der er dog generelt anbefalinger og politiske udmeldinger om ønsket til reduktion af el-afgiften til varmeproduktion. Det er derfor overvejende sandsynligt at der sker en afgiftslettelse for el – større eller mindre. Det er kun besluttet at PSO-afgiften fjernes helt inden for 3 år.

Den selskabsøkonomiske analyse (bruger økonomien)

I den nærværende økonomiske analyse af de 3 anlægsalternativer, er der derfor taget udgangspunkt i:

- a) Energipriser fra det lave niveau vi har set inden for det sidste 2 år med variation på op til ca. + 100 %
- b) De nuværende energiafgifter med fradrag af PSO-afgiften (da vi typisk kigger 15 -20 år frem).
- c) Virkningsgrader og vedligeholdelsesomkostninger som de tilbydes / er målt og kendt.
- d) Anlægspriser som er bedømt ud fra andres modtaget tilbud på lignende hovedkomponenter samt vurderinger af tilhørende andre anlægsomkostninger.

Resultatet af selskabsøkonomiske analyse for de 3 anlægsalternativer

Da både de fysiske mål, nødvendig bygningsvolumen / - løsning, virkningsgrad og samlet anlægspris vil afhænge af hvilken kompressorfabrikat og- type som samlet set findes økonomisk mest optimalt ved modtagelse af tilbud af kompressor, er der pt. usikkerhed om den endelige anlægspris. Der er derfor arbejdet i 2 analyser hvor der benyttes 2 forskellige anlægspriser for varmepumpeløsningerne (fra 42 mio. DKK til 53 mio. DKK.).

Den økonomiske konsekvensen af forskellige energipriser for de "billige" anlægskoncepter er vist på bilag X og for de dyre anlægskoncepter på bilag Y.

I beregningerne er det forudsat at samme type anlæg yder det samme og har samme virkningsgrad. (Ved endeligt valg af anlægskoncept, vil man selvfølgelig ikke vælge et dyre anlægskoncept, hvis ikke anlægget kan mere end det billigere.)

At der både vises et økonomisk resultat for et "billigt" og et dyrt anlæg – gøres kun for at vise følsomheden for varmeprisen ved ændret anlægspris.

På bilag X ses:

- Inden for det sandsynlige spænd for gasprisen (1,4 – 2,8 DKK/Nm³) vil varmeprisen fra en gaskedel ligge i området fra 424 til 550 DKK/MWh incl. afgifter, drift- og kapitalomkostninger samt afskrivninger (20 år).
- Inden for samme sandsynlige spænd for gasprisen (1,4 – 2,8 DKK/Nm³) vil varmeprisen fra en gasmotordrevet generator med el-drevet varmepumpe ligge i området fra 379 til 440 DKK/MWh incl. afgifter, drift- og kapitalomkostninger samt afskrivninger (15 år).
- Inden for det sandsynlige spænd for elprisen (210 - 300 DKK/MWh) vil varmeprisen fra en el-drevet varmepumpe ligge i området fra 374 til 398 DKK/MWh incl. afgifter, drift- og kapitalomkostninger samt afskrivninger (15 år).

På ovenstående grundlag må det konkluderes, at den el-drevet varmepumpe fremviser både den laveste varmepris og den sikreste varmepris (varmeprisen stiger mindre ved stigende energipriser). Samtidig er anlægget mere simpelt og driftssikkert.

På bilag Y ses samme tendens som på bilag x. Det ses at varmeprisen kun øges i mindre grad ved alene stigende anlægspris.

Kendt eller ny teknologi

Større varmepumper til varmforsyning (0,5 MW til 10 MW) blev etableret og anvendt i Danmark i en periode for 20 - 30 år siden i udviklings- eller demonstrationsprojekter. I samme periode blev der etableret nogle større anlæg i bl.a. Sverige. Der blev dengang benyttet turbo- kompressorer på visse anlæg over 5 MW. Siden den gang er en lang række kølemidler blevet forbudt for at modvirke nedbrydning af ozonlaget. Ved valg af de kendte og ofte anvendte **stempel**-kompressorer, vil vores ønskede 8 MW varmeeffekt kræve brug af et større antal kompressorer. En løsning baseret på skrue-kompressorer (større kapacitet mindre antal) har traditionelt været bedømt som billigere i indkøb og service - men med noget mindre virkningsgrad og derved faldet uøkonomisk ud. Turbo – kompressorer var for større anlæg (> 6 MW) en gang attraktive ud fra en samlet bedømmelse på anskaffelsespris, driftsudgifter og virkningsgrad. Derfor er udbuddet af turbo - kompressorer i dag undersøgt. Der er ikke fundet turbo – kompressorer som er interessante for vores situation.

Vi vil efterspørge kendt teknologi og være åben / opmærksom på muligheden for også skrue – kompressorer. Der findes flere udbydere af både stempel- og skruekompressorer. Selve varmepumpen udbydes som samlet units incl. tavler, frekvensomformere, elmotorer, kondensatorer og fordamperer.

Anlæggets udformning, funktion og placering

Anlægget optager hovedparten af varmen fra det rensede spildevand på Centralrens på Møllevej. Derfor placeres et vekslerarrangement i en mindre ny bygning på Centralrens, hvor varme fra spildevandet overføres til en brine. Der ud over optages varme fra en ny røggasscrubber på halmvarmeværket, som er inkluderet i konceptet, da det giver væsentlige fordele. Brinen føres i en ca. 2,2 km brineledning fra Centralrens til Kraftvarmeværket.

Varmepumpen (kompressorerne) placeres enten i en tom "motorcelle" på Kraftvarmeværket eller i en ny bygning opført til formålet på Kraftvarmeværkets grund - på bagsiden af bygningen. Fra Kraftvarmeværkets hovedtavle etableres et 10 kV afgangsfelt og der etableres egen transformer 10/0,4 kV. Varmen fra varmepumpen afsættes primært i størstedelen af vinterhalvåret, hvor halmkedlerne ikke kan klare forsyningen alene. Varmepumpen forvarme fjernvarme returvandets inden det ledes til halmkedlerne.

Høring / proces:

Den anbefalede handling kræver ingen høring, inden vi kan påbegynde etableringen, skal der udarbejdes et "Projektforslag" i h. t. Lov om varmeforsyning, som kommunen skal sende i høring.

Det skal bemærkes at Brugerrådet for Ringsted Fjernvarme A/S på møde den 24. maj 2017 blev forlagt varmepumpeløsningen, de var enstemmigt positiv herfor, og anbefalede at vi arbejdede videre med denne løsning.

Økonomi:

Den præsenterede økonomiske sammenligning af anlægstyper udtrykker ikke hele den brugerøkonomiske påvirkning. Dels kan vi forvente ved etablering af dette anlæg at hente energibesparelser (point), til en værdispænd mellem 5 - 18 mio. kr. og desuden har vi forhåndshenlagt betydelige beløb til den udvidelse vi har planlagt.

Nærværende indstilling omhandler ikke endelig beslutning om anlægsbevillingen til hele anlægget.

Med nærværende indstilling tages beslutning om at man ønsker at etablere et samlet el-drevet varmepumpeanlæg med alle dets "hjælpeanlæg" - og man derfor nu ønsker at udbyde "hjertet" i anlægget, så man kan få afklaret den ønskede kompressorkonfiguration og det deraf følgende anlægsvolumen, bygningsvolumen, transformeropdeling mv. og dermed kan danne sig et overblik over den endelige anlægspris.

Der er tidligere bevilliget 4 mio. kr. til forberedende undersøgelser og udbud af halmkedel. Disse midler er ikke brugt op, men i nogen omfang anvendt til at afdække og ændre kurs for den ønskede anlægstype fra halmanlæg til varmepumpe, pga. de ændrede forhold på energipriser, samfundsøkonomiske beregningsforudsætninger og signaler om ønsket brug af el til fremstilling af fjernvarme.

Med godkendelse af nærværende indstillingen godkendes at der kan bruges af de tidligere bevilligede 4 mio. kr. til udbud, evaluering, forhandling og betinget accept af varmepumpeunits og el-tilslutning.

Vurdering:

Ud fra de foretagne analyser, vurderes det fornuftigt at igangsætte udbud, evaluering, forhandling og betinget accept af varmepumpeunits og el-tilslutning.

Indstilling:

Direktøren indstiller, at bestyrelsen godkender igangsætning af udbud, evaluering, forhandling og betinget accept af varmepumpeunits og el-tilslutning til brug for en samlet varmepumpeløsning på 8 MW varmeeffekt.

Godkendt**Bilag:**

Bilag X og bilag Y, som beskriver den resulterende varmepris for forskellige anlægsalternativer.

14. Eventuelt

- **Myndighedsprojekt for fjernvarmeforsyning af Søndervang godkendt uden bemærkninger i høringsperiode**
- **Henvendelse fra Tvindelstrup vedr. borgermøde omkring kloakering**
- **Rådgivertilbud indkommet på Roskildevej**
- **Forbrugervalg lagt på hjemmeside og annonceres**
- **Forsyningens dag den 23. sep**
- **Åbning af Benløse Bypark 1. okt.**

Fremtidige bestyrelsesmøder i 2017

Tirsdag den 31. okt. 2017 – ordinært bestyrelsesmøde

Onsdag den 6. december 2017 – ordinært bestyrelsesmøde (forslag 13. dec)

15. Kommunikation

Åben

Underskrifter:



Johnny Dahlgaard
Bestyrelsesformand



Per Nørhøve
Næstformand



Britta Nielsen
Bestyrelsesmedlem



Kristian Schou
Bestyrelsesmedlem



Niels Conradsen
Bestyrelsesmedlem



Solvejg Hvidemose
Bestyrelsesmedlem



Ole B Winther
Bestyrelsesmedlem



Janne Hansen
Direktør